



hoogheemraadschap  
**Hollands**  
Noorderkwartier

## **Begroting 2017**

Registratienummer  
16.182033

Datum  
16 november 2016

Versie  
3.0

Status  
definitief

Afdeling  
Financiën, Control & Belastingen



## **Inhoudsopgave**

<b>Samenvatting</b>	<b>3</b>
<b>1. Inleiding</b>	<b>7</b>
<b>2. Waterveiligheid</b>	<b>8</b>
<b>3. Wateroverlast beperken</b>	<b>13</b>
<b>4. Watertekort voorkomen</b>	<b>17</b>
<b>5. Gezond water</b>	<b>20</b>
<b>6. Schoon water</b>	<b>22</b>
<b>7. Veilige (vaar)wegen</b>	<b>25</b>
<b>8. Crisisbeheersing</b>	<b>27</b>
<b>9. Bestuur en Organisatie</b>	<b>29</b>
<b>10. Ontwikkelingen en uitgangspunten</b>	<b>37</b>
<b>11. Kostentoerekening</b>	<b>39</b>
<b>12. Onttrekkingen aan egalisatiereserves en voorzieningen</b>	<b>40</b>
<b>13. Waterschapsbelastingen</b>	<b>42</b>
<b>14. Weerstandsvermogen en risico's</b>	<b>45</b>
<b>15. Financiering</b>	<b>46</b>
<b>16. Verbonden Partijen</b>	<b>50</b>
<b>17. Exploitatie</b>	<b>55</b>
<b>18. Overige paragrafen</b>	<b>59</b>
<b>Afkortingen</b>	<b>65</b>



## Samenvatting

### *Samenvatting per effect*

Hieronder wordt per effect een korte samenvatting gegeven van de inzet voor 2017.

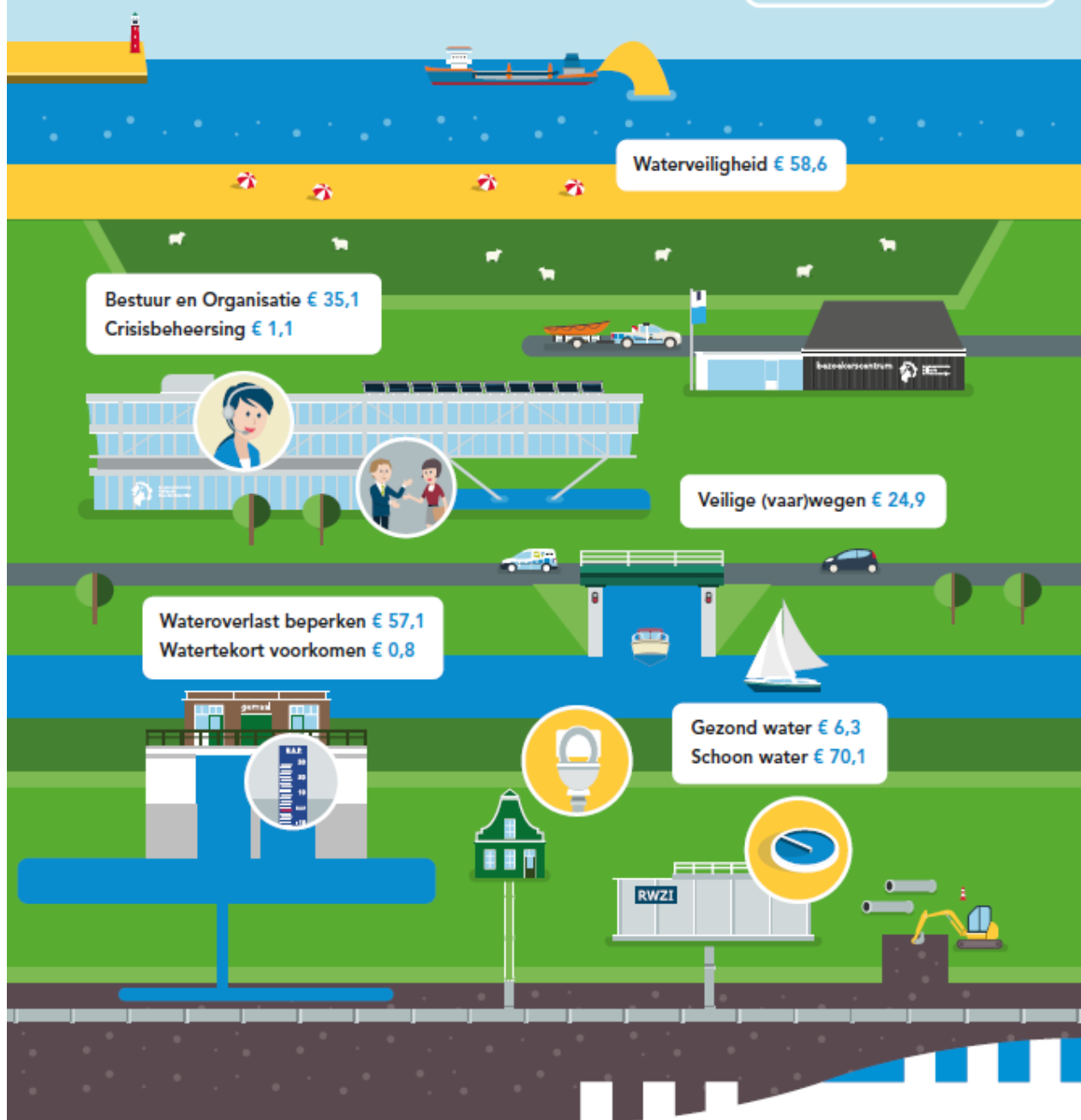
<b>Effect</b>	<b>Samenvatting 2017</b>
Waterveiligheid	<p>Hoogwaterbeschermingsprogramma (HWBP)-2-projecten zoals de Waddenzeedijk Texel en de hoogwaterkering bij Den Oever zijn in uitvoering.</p> <p>Het project Markermeerdijken, dat in een alliantie met een marktpartij en in nauw overleg met de omgeving wordt gerealiseerd, verkeert in de voorbereidingsfase; ook het project Prins Hendrikzanddijk bevindt zich in deze fase.</p> <p>Voor het (n)HWBP bevinden zich vijf projecten in de verkennings- of planvormingsfase. Het programma Verbetering Boezemkades (VBK-2) wordt voortgezet en we starten met de implementatie van de nieuwe normering voor primaire keringen.</p>
Wateroverlast beperken	<p>We starten een watersysteemstudie, nemen het stedelijk water in drie gemeenten over en zoeken samen met partners naar oplossingen om de wateroverlast voor de toekomst te beperken. We brengen 119 van de 120 polders op orde en houden ons beheerregister actueel en compleet.</p> <p>We bouwen twee nieuwe gemalen en vier gemalen bevinden zich in de planvormingsfase. We voeren de reguliere maai- en baggerprogramma's uit.</p>
Watertekort voorkomen	<p>We optimaliseren het telemetriesysteem voor peilmetingen en op afstand besturen van peilregulerende werken om de waterverdeling in ons systeem beter te regelen. De pilots Spaarwater en Schoonwatervallei om zuinig gebruik van water te stimuleren worden voortgezet.</p>
Gezond water	<p>We gaan in nauwe samenwerking met onder andere de agrarische sector, verder met het KRW-programma. Hierin lossen we vijf complexe vismigratieknelpunten op en leggen tien kilometer natuurvriendelijke oevers aan. We monitoren de kwaliteit van het zwemwater en voeren een hotspotanalyse uit om inzicht te krijgen in de aanwezigheid van medicijnresten in het oppervlaktewater in ons beheergebied.</p>
Schoon water	<p>Dit effect vraagt om innovatie en verdergaande samenwerking. Zo nemen we de CO<sub>2</sub>-terugwinningsinstallatie in Beverwijk in gebruik en starten we met een onderzoek naar de winning van struviet op de rwzi Den Helder. Met andere waterschappen doen we onderzoek naar de optimale slibverwerking in de toekomst.</p> <p>We vervangen een aantal (risicovolle) persleidingen. We voeren de regie op de uitwerking van de afspraken van het Bestuursakkoord Water (BAW).</p>
Veilige (vaar)wegen	<p>De wegentaak is geen kerntaak van het hoogheemraadschap. Daarom starten we, gezamenlijk met gemeenten, met het maken van een overdrachtsplan. We actualiseren het Wegenbeleidsplan 2018-2022.</p>
Crisisbeheersing	<p>We voeren, waar mogelijk samen met onze crisispartners, een programma opleiden-traineren-oefenen uit om systematisch en gestructureerd crisissituaties te oefenen. Het interregionaal coördinatieplan overstroming, wateroverlast en evacuatie wordt bestuurlijk vastgesteld.</p>
Bestuur en Organisatie	<p>Het klimaat- en energieprogramma wordt vastgesteld.</p> <p>We stellen de visie op het beheer van ons cultuurhistorisch erfgoed en een nieuw informatiebeleidsplan vast.</p> <p>In het kader van internationale samenwerking nemen we deel aan diverse projecten in het buitenland.</p> <p>Communicatie is gericht op het vergroten van het waterbewustzijn en participatie.</p>



# Begroting 2017

Kosten op de effecten  
Bedragen x 1 miljoen

	<b>1,2 miljoen</b> Aantal inwoners
	<b>1.964 km<sup>2</sup></b> Oppervlakte beheersgebied
	<b>140 km<sup>2</sup></b> Oppervlakte open water
	<b>92%</b> Percentage onder NAP





*Samenvatting exploitatie naar effect*

<b>Exploitatie</b> <i>(bedragen x € 1 miljoen)</i>		<b>Jaarrekening 2015</b>	<b>Begroting 2016</b>	<b>Begroting 2017</b>
Waterveiligheid	Kosten	36,0	60,5	58,6
	Opbrengsten	-5,6	-14,4	-12,1
	<b>Netto</b>	<b>30,4</b>	<b>46,1</b>	<b>46,5</b>
Wateroverlast beperken	Kosten	51,9	59,3	57,1
	Opbrengsten	-2,4	-1,3	-1,4
	<b>Netto</b>	<b>49,5</b>	<b>58,0</b>	<b>55,7</b>
Watertekort voorkomen	Kosten	0,6	0,9	0,8
	Opbrengsten	-	-	-
	<b>Netto</b>	<b>0,6</b>	<b>0,9</b>	<b>0,8</b>
Gezond water	Kosten	5,5	6,6	6,3
	Opbrengsten	-0,1	-	-
	<b>Netto</b>	<b>5,4</b>	<b>6,6</b>	<b>6,3</b>
Schoon water	Kosten	65,2	67,3	70,1
	Opbrengsten	-2,2	-2,4	-2,7
	<b>Netto</b>	<b>63,0</b>	<b>64,9</b>	<b>67,4</b>
Veilige (vaar)wegen	Kosten	25,3	30,8	24,9
	Opbrengsten	-8,1	-7,6	-7,6
	<b>Netto</b>	<b>17,2</b>	<b>23,2</b>	<b>17,3</b>
Crisisbeheersing	Kosten	1,0	1,6	1,1
	Opbrengsten	-	-	-
	<b>Netto</b>	<b>1,0</b>	<b>1,6</b>	<b>1,1</b>
Bestuur en Organisatie	Kosten	37,4	25,4	35,1
	Opbrengsten	-10,8	-7,6	-5,5
	<b>Netto</b>	<b>26,6</b>	<b>17,8</b>	<b>29,6</b>
Totaal kosten		229,9	252,4	254,0
Totaal opbrengsten		-29,2	-33,3	-29,3
<b>Totaal netto exclusief bestemmingsreserves en waterschapbelastingen</b>		<b>193,7</b>	<b>219,1</b>	<b>224,7</b>
Dotaties en onttrekkingen aan bestemmingsreserves <sup>1</sup>		18,6	-1,9	-7,5
Waterschapsbelastingen		-216,3	-217,1	-217,2
<b>Totaal</b>		<b>-4,0</b>	<b>-</b>	<b>-</b>

*Belastingen*

Onderstaande tabel geeft de netto-belastingopbrengsten per taak weer. Dit jaar gaan we uit van een gelijkblijvende belastingopbrengst (0%), afwijkend van het Meerjarenplan 2017-2020 (1%).

<b>Netto belastingopbrengsten</b> <i>(bedragen x € 1 miljoen)</i>	<b>Jaarrekening 2015</b>	<b>Begroting 2016</b>	<b>Begroting 2017</b>
Watersysteem	-121,1	-120,3	-122,7
Zuiveringen	-80,6	-82,1	-79,2
Wegen	-14,6	-14,7	-15,3
<b>Totaal</b>	<b>-216,3</b>	<b>-217,1</b>	<b>-217,2</b>

<sup>1</sup> In de jaarstukken 2015, Begroting 2016 en MJP 2017-2020 worden hier de mutaties van alle reserves weergegeven. Om aan te sluiten op de tabellen (hoofdstuk 2 t/m 9) is dit aangepast naar bestemmingsreserves.



### Jaarresultaat

Bij de bepaling van het jaarresultaat maken we onderscheid tussen het resultaat vóór onttrekking en ná onttrekking aan de reserves. Bij een sluitende begroting is het jaarresultaat nul.

<b>Jaarresultaat</b> <i>(bedragen x € 1 miljoen)</i>	<b>Jaarrekening 2015</b>	<b>Begroting 2016</b>	<b>Begroting 2017</b>
Kosten	241,3	249,9	246,2
Opbrengsten	-43,8	-28,7	-24,8
<b>Exploitatie</b>	<b>197,5</b>	<b>221,2</b>	<b>221,4</b>
Toevoeging reserves	20,5	18,5	13,7
Onttrekking reserves	-5,7	-22,6	-17,9
Belastingen	-216,3	-217,1	-217,2
<b>Resultaat</b>	<b>-4,0</b>	<b>-</b>	<b>-</b>

### Ontwikkeling van de schuldenpositie

Op financieel gebied willen we onze schuldenlast verkleinen door zo min mogelijk lasten naar de toekomst te verschuiven. Per 31 december 2017 is de omvang van de leningenportefeuille € 410 miljoen. De schuldenpositie mag in 2030 maximaal tweemaal de belastingopbrengst zijn, zoals afgesproken in het Collegeprogramma 2015-2019. De schuldenpositie blijft in 2017 binnen deze norm.

### Samenvatting investeringsvolumes naar effect

<b>Investeringsvolumes</b> <i>(bedragen x € 1 miljoen)</i>		<b>Jaarrekening 2015</b>	<b>Begroting 2016</b>	<b>Begroting 2017</b>
Waterveiligheid	Uitgaven	79,6	22,1	62,9
	Inkomsten	-66,4	-14,0	-62,2
	<b>Netto</b>	<b>13,2</b>	<b>8,1</b>	<b>0,7</b>
Wateroverlast beperken	Uitgaven	18,7	14,0	12,1
	Inkomsten	-2,7	-1,0	-0,7
	<b>Netto</b>	<b>16,0</b>	<b>13,0</b>	<b>11,4</b>
Gezond water	Uitgaven	1,9	0,3	1,3
	Inkomsten	-0,3	-0,1	-0,6
	<b>Netto</b>	<b>1,6</b>	<b>0,2</b>	<b>0,7</b>
Schoon water	Uitgaven	16,9	14,5	12,6
	Inkomsten	-1,4	-2,1	-1,3
	<b>Netto</b>	<b>15,5</b>	<b>12,4</b>	<b>11,3</b>
Veilige (vaar)wegen	Uitgaven	2,8	3,0	1,5
	Inkomsten	-1,2	-1,8	-
	<b>Netto</b>	<b>1,6</b>	<b>1,2</b>	<b>1,5</b>
Bestuur en Organisatie	Uitgaven	2,1	2,5	3,6
	Inkomsten	-	-	-
	<b>Netto</b>	<b>2,1</b>	<b>2,5</b>	<b>3,6</b>
Totaal uitgaven investeringen		122,0	56,4	94,0
Totaal inkomsten investeringen		-72,0	-19,0	-64,8
<b>Totaal netto investeringen</b>		<b>50,0</b>	<b>37,4</b>	<b>29,2</b>



## 1. Inleiding

Wij presenteren in deze begroting de inzet en de bijbehorende begrote kosten voor 2017. In deze begroting is de lijn van het Meerjarenplan 2017-2020 (MJP) voor de eerste jaarschijf uitgewerkt. Tevens sluit deze begroting aan op de Deltavisie, het Collegeprogramma en het Waterprogramma 2016-2021.

### 1.1 Eigentijds en innovatief polderen

Het college van dijkgraaf en hoogheemraden (D&H) legt u een ambitieuze Begroting 2017 voor, waarmee we onze drie kerntaken, water beheren, water keren, water zuiveren, en een neventaak, het wegbeheer, gaan uitvoeren. We doen dit met een eigentijdse aanpak en met oog voor innovatieve en duurzame technieken. Hierbij werken we samen met de omgeving vanuit de eigen verantwoordelijkheid, met een gebiedsgerichte aanpak om optimaal gebruik te kunnen maken van lokale kennis en ervaring. Op deze wijze willen we tevens de betrokkenheid van de omgeving bij ons werk vergroten. Verder houden we in ons werk rekening met toekomstige ontwikkelingen zoals klimaatverandering, zeespiegelstijging en bodemdaling.

Het beheergebied houden we tegen maatschappelijk zo laag mogelijke kosten bewoonbaar en werkbaar voor onze burgers en bedrijven, agrariërs en natuurbeheerders.

### 1.2 Leeswijzer

De begroting is opgebouwd rondom de maatschappelijke effecten. De effecten zijn opgenomen in de hoofdstukken 2 tot en met 9, die een vaste indeling hebben:

- eerst een korte inleiding per effect;
- vervolgens werken we per resultaat de prestaties uit. Met andere woorden: wat willen we bereiken; wat gaan we daarvoor doen in 2017 en wat zijn de kosten.

Wegens het ontbreken van incidentele baten en lasten is hierover de (verplichte) paragraaf niet opgenomen. De paragraaf over het EMU-Saldo is opgenomen in het hoofdstuk Financiering. De onderdelen uit de verplichte paragraaf 'Bedrijfsvoering' zijn opgenomen in het effect Bestuur en Organisatie. Ter vergelijking zijn in de tabellen de bedragen van de herziene begroting 2016 (verder aangeduid als 'begroting 2016') en de jaarrekening 2015 opgenomen. In de herziene begroting 2016 zijn de begrotingswijzigingen van het eerste kwartaal en tweede kwartaal verwerkt. De voorgaande jaren zijn aangepast aan de huidige indeling van de effecten. In de tabellen kunnen afrondingsverschillen voorkomen (deze zijn maximaal € 0,1 miljoen). Na de hoofdstukken per effect worden de (verplichte) begrotingsparagrafen zoals opgenomen in het Waterschapsbesluit gepresenteerd.

### 1.3 Afwijkingen ten opzichte van Meerjarenplan 2017-2020 (MJP)

De begroting 2017 is een uitwerking van de eerste jaarschijf van het Meerjarenplan 2017-2020. De belangrijkste wijzigingen ten opzichte van het MJP zijn:

- een afname van de onttrekking aan de bestemmingsreserves van € 14,9 miljoen naar € 7,5 miljoen, met name veroorzaakt door het opschonen van de immateriële vaste activa (IMVA) in 2016 in plaats van 2017;
- een verlaging van de dotatie aan de algemene reserve van € 11,0 miljoen naar € 7,9 miljoen;
- gemiddelde stijging van de belastingopbrengsten is in de begroting 0% in plaats van 1%;
- een daling van de omslagrente van 2,3% naar 2,1%;
- het verwijderen van de stelpost personeelskosten van € 1,4 miljoen. Door een nauwkeurige personeelsbegroting blijkt uit de prognose voor 2016 al dat deze stelpost niet meer nodig is.



## 2. Waterveiligheid

Op het gebied van waterveiligheid is de laatste jaren veel veranderd in de wijze waarop het Rijk, de provincies en de waterschappen samenwerken. We maken meer gebruik van elkaars kennis. Ook in de financiering van de grote dijkversterkingswerken trekken Rijk en waterschappen samen op.

### 2.1 Resultaat 1: Onze waterkeringen bieden het beschermingsniveau zoals dat is afgesproken met de toezichthouder

Exploitatie en jaarschijf 2017 <i>(bedragen x € 1 miljoen)</i>	Jaar- rekening		Begroting		Jaarschijf 2017
	2015	2016	2017	2017	
<b>Prestaties</b>					
P01 In 2021 zijn de primaire waterkeringen op orde die op het landelijk HWBP-2-programma staan.	10,3	12,0	10,0 <sup>2</sup>		<i>Projecten in voorbereiding:</i> <ul style="list-style-type: none"> <li>- Markermeerdijken</li> <li>- Prins Hendrikzanddijk</li> </ul> <i>Project in uitvoering:</i> <ul style="list-style-type: none"> <li>- Waddenzeedijk Texel</li> <li>- Hoogwaterkering Den Oever</li> </ul>
P02 In 2050 zijn primaire waterkeringen op orde gebracht die op het landelijke HWBP-programma staan. In 2017 is de versterkingsopgave van HHNK voor de categorie C-keringen duidelijk en in 2024 is de versterkingsopgave gebaseerd op de nieuwe normen helder.	2,1	2,6	2,6		<i>Verkenning of planvorming projecten c-keringen:</i> <ul style="list-style-type: none"> <li>- Noordzeekanaal</li> <li>- Wieringermeer c-kering</li> </ul> <i>Verkenning of planvorming projecten primaire keringen:</i> <ul style="list-style-type: none"> <li>- Balgzanddijk</li> <li>- Wieringerzeewering</li> <li>- Amsteldiepdijk</li> </ul> <ul style="list-style-type: none"> <li>- Vooronderzoek/planvorming kunstwerken in primaire keringen onder andere met behulp van 3Di; risicobenadering.</li> <li>- Start pilotproject Kunstwerken met acht objecten.</li> </ul>
P03 In 2019 voldoet minimaal 80% van de genormeerde regionale keringen aan de norm.	0,6	7,1 <sup>3</sup>	12,0		<i>In het kader van het programma Verbetering Boezemkades:</i> <ul style="list-style-type: none"> <li>- Versterking circa 33 km boezemkade.</li> <li>- Plan voor de regionale waterkerende kunstwerken.</li> <li>- Plan voor compartimentering Laag-Holland.</li> </ul>

<sup>2</sup> Dit bedrag bestaat voor € 9,5 miljoen uit de solidariteitsbijdrage voor het aflopende HWBP-2 programma.

<sup>3</sup> Stijging van de kosten vanaf 2016 door het in exploitatie nemen van VBK-2.





Exploitatie en jaarschijf 2017 <i>(bedragen x € 1 miljoen)</i>	Jaar- rekening		Begroting		Jaarschijf 2017
	2015	2016	2017		
<b>Prestaties</b>					
P04 In 2023 hebben we al onze kering trajecten beoordeeld conform de afgesproken beoordelingsmethodiek.	2,7	2,6	2,3		- Start implementatie nieuwe normen primaire keringen door drie, verschillende types, primaire dijktrajecten te beoordelen met WBI2017.
P05 In 2019 is ons onderhoud risico gestuurd ingericht en hebben we aantoonbaar inzicht in de staat van onze waterkeringen.					- Nieuwe Beleidsnota Waterkeringen 2018-2023 bestuurlijk vastgesteld. - Borging van de zorgplicht naar de beheerfase. - Veiligheidsrapportage via bestuur aan de ILT. - Beheerregister op orde houden. - Verder implementeren beheer en onderhoud op basis van afweging kwaliteit, kwetsbaarheid en kosten. - Na evaluatie nieuwe overeenkomst muskusrattenbestrijding.
<b>Totaal</b>	<b>29,2</b>	<b>44,8</b>	<b>45,3</b>		

**P01: In 2021 zijn de primaire waterkeringen op orde die op het landelijk HWBP-2-programma staan.**

Dit jaar zijn twee HWBP-2-projecten in voorbereiding (Markermeerdijken Hoorn-Edam-Amsterdam en Prins Hendrikzanddijk) en twee in uitvoering (Waddenzeedijk Texel en Hoogwaterkering Den Oever).

De versterking van de Markermeerdijken wordt in een alliantie met een aannemer uitgevoerd, een unieke samenwerkingsvorm binnen de natte infrastructuur. In dit project worden innovatieve oplossingen zoals de 'oeverdijk', resultaten van 'dijken op veen' en 'bewezen sterkte' meegewogen in de keuze voor de definitieve oplossing. Het stadsstrand in Hoorn is een concreet voorbeeld van een meekoppelkans, waarover bestuurlijk overeenstemming is.

De solidariteitsbijdrage voor (het aflopende) HWBP-2 bedraagt dit jaar € 9,5 miljoen,

**P02: In 2050 zijn primaire waterkeringen op orde gebracht die op het landelijke HWBP-programma staan. In 2017 is de versterkingsopgave van HHNK voor de categorie C-keringen duidelijk en in 2024 is de versterkingsopgave gebaseerd op de nieuwe normen helder.**

De volgende HWBP-projecten worden voorbereid (verkenning of planvorming): Wieringerzeewering in combinatie met Amsteldiepdijk en Balgzanddijk, Noordzeekanaal (inclusief 3Di-onderzoek), Wieringermeer C-kering, Markermeerdijken, en het pilotproject Kunstwerken (acht objecten). Koppelstukken Texel en Markermeerdijken worden meegenomen in HWBP-2.

Door de veranderde subsidiesystematiek krijgen we in (n)HWBP met grotere risico's te maken dan in het HWBP-2. HWBP-subsidie wordt per projectfase vooraf als totaalbedrag verstrekt. Ter voorkoming van overschrijdingen in scope, geld en tijd, spelen risicomanagement en -beheersing een belangrijke rol. Planning en raming zijn probabilistisch: aan alle aspecten is een onzekerheid toegekend en daarvoor worden mogelijke effecten van de benoemde risico's in de planning opgenomen. Door het



doorlopend agenderen van het risicodossier en het projectteam uit te dagen op het treffen van beheersmaatregelen wordt risicobewustzijn gecreëerd en onderhouden. De solidariteitsbijdrage voor het HWBP bedraagt dit jaar € 2,3 miljoen.

**P03: In 2019 voldoet minimaal 80% van de genormeerde regionale keringen aan de norm.**

In het kader van het programma VBK wordt circa 33 kilometer boezemkade versterkt. Het aantal kilometers is fors meer dan vorig jaar, wat de stijging in de kosten verklaart. Naast het realiseren van de versterkingen werken we actief aan het optimaliseren van de versterkingsopgave. Zo doen we in samenwerking met de STOWA (Stichting Toegepast Onderzoek Waterbeheer) onderzoek naar nieuwe geotechnische sterkteberekeningen. Met PWN (Provinciaal Waterleidingbedrijf Noord-Holland) en netbeheerders werken we samen om te komen tot de maatschappelijk beste oplossing voor het behouden, verplaatsen, vervangen of verwijderen van kabels en leidingen binnen de veiligheidszone van de kering.

Voor de regionale waterkerende kunstwerken stellen we een plan op. Ook komt er een plan voor de compartimentering van Laag Holland. Daarin wordt uitgewerkt of door compartimenteren<sup>4</sup> kan worden volstaan met een minder ingrijpende versterking van de boezemkades.

**P04: In 2023 hebben we al onze keringtrajecten beoordeeld conform de afgesproken beoordelingsmethodiek.**

Met de nieuwe normering gaan we over op toetsen en ontwerpen op basis van overstromingskansen, conform het wettelijk beoordelingsinstrumentarium (WBI2017) voor de primaire keringen. Met WBI2017 beoordelen we of de primaire keringen aan de nieuwe normen voldoen. We beginnen hiermee door drie verschillende types dijktrajecten te beoordelen.

Conform de afspraak met de provincie wordt de detailtoetsing van de genormeerde regionale keringen voortgezet. We toetsen 71 km regionale keringen. Verder doen we een consequentieanalyse op circa 250 km regionale keringen. Dit betreft keringen die we volgens de oude leidraad reeds hebben getoetst en die al in het programma VBK zitten, maar die we door middel van deze (extra) analyse een definitief oordeel geven met peildatum 2025.

Voor de beoordeling is het beheerregister van belang, evenals de informatie uit inspecties, onderhoudswerken en verbeteringswerken. Het gestructureerd en centraal opslaan van deze gegevens pakken we op bij de inrichting van de zorgplicht.

**P05: In 2019 is ons onderhoud risicogestuurd ingericht en hebben we aantoonbaar inzicht in de staat van onze waterkeringen.**

Risicogestuurd wil zeggen dat we voor het gehele systeem – primaire en regionale keringen én de kunstwerken – steeds een afweging maken tussen kwaliteit, kosten en kwetsbaarheid. We scharen dit onder de zorgplicht. De zorgplicht omvat zowel de inspectie, het beheer en het onderhoud van de primaire keringen als de managementinformatie en de crisisbeheersing. We moeten kunnen aantonen dat de veiligheid van de primaire keringen goed is geborgd en dat we aantoonbaar 'in control' zijn. In de Veiligheidsrapportage rapporteren we over de implementatie van de zorgplicht en de staat van de keringen aan de toezichthouder Inspectie Leefomgeving en Transport (ILT).

We borgen de zorgplicht, uit de projectfase naar de beheerfase, in de reguliere organisatie en verbreden deze naar ons areaal regionale keringen. We doorlopen de werkprocessen, waaronder het op orde houden van het beheerregister.

---

<sup>4</sup> Compartimenteren: Door de bouw van extra bemalingscapaciteit aan de oostzijde van Schermerboezem en het gebruiken van compartimenteringswerken om de boezem in afzonderlijke delen te splitsen in hoogwatersituaties realiseren we een dubbele besparing. Er kan met een gunstiger maatgevend peil worden gerekend om de veiligheid van de aanwezige keringen te berekenen – dat wil zeggen een kade wordt minder snel afgekeurd - en het ontwerp van een nieuw aan te leggen kade wordt lichter en de versterking daarmee goedkoper.



We werken conform de Beleidsnota Waterkeringen 2012-2017. Een nieuwe Beleidsnota Waterkeringen 2018-2023, inclusief nieuw maabeleid voor de waterkeringen, wordt bestuurlijk vastgesteld.

Op basis van de evaluatie van het beleid en de samenwerkingsovereenkomst muskusrattenbestrijding leggen we een nieuwe overeenkomst ter vaststelling voor aan het bestuur. Onderwerp van discussie is onder andere de huidige kostenverdeling.

Investeringen <i>(bedragen x € 1 miljoen)</i>		Jaar- rekening	Begroting	
		2015	2016	2017
<b>Prestaties</b>				
P01 In 2021 zijn de primaire waterkeringen op orde die op het landelijk HWBP-2-programma staan.	Uitgaven	62,0	13,0	58,7
	Inkomsten	-61,8	-12,9	-58,4
	Netto	<b>0,3</b>	<b>0,1</b>	<b>0,3</b>
P02 In 2050 zijn primaire waterkeringen op orde gebracht die op het landelijke HWBP-programma staan. In 2017 is de versterkingsopgave van HHNK voor de categorie C-keringen duidelijk en in 2024 is de versterkingsopgave gebaseerd op de nieuwe normen helder.	Uitgaven	5,3	1,2	4,2
	Inkomsten	-5,0	-1,1	-3,8
	Netto	<b>0,3</b>	<b>0,1</b>	<b>0,4</b>
P03 In 2019 voldoet minimaal 80% van de genormeerde regionale keringen aan de norm.	Uitgaven	12,7	7,9	-
	Inkomsten	-0,1	-	-
	Netto	<b>12,7</b>	<b>7,9</b>	-
<b>Totaal</b>		<b>13,2</b>	<b>8,1</b>	<b>0,7</b>

## 2.2 Resultaat 2: Hollands Noorderkwartier is klimaatbestendig en waterrobuust ingericht

Exploitatie en jaarschijf 2017 <i>(bedragen x € 1 miljoen)</i>	Jaar- rekening	Begroting		Jaarschijf 2017
	2015	2016	2017	
<b>Prestaties</b>				
P06 In 2017-2020 ontwikkelen we ons tot een volwaardige, actieve en ter zake kundige partner in de discussie over de (huidige en toekomstige) ruimtelijke inrichting van Hollands Noorderkwartier.	1,2	1,1	1,1	- Onderzoek naar mogelijkheden compartimentering. - Advies over het principe 'alle dijken tellen mee'.
<b>Totaal</b>	<b>1,2</b>	<b>1,1</b>	<b>1,1</b>	

### **P06: In 2017-2020 ontwikkelen we ons tot een volwaardige, actieve en ter zake kundige partner in de discussie over de (huidige en toekomstige) ruimtelijke inrichting van Hollands Noorderkwartier.**

Vanuit het concept 'meerlaagse veiligheid' zetten we in op het meenemen van waterveiligheid in de besluitvorming over ruimtelijke inrichting. De lessen uit de pilot meerlaagse veiligheid van de Omringkade Marken worden meegenomen in het te ontwikkelen beleid. Daarnaast onderzoeken we of compartimentering ons helpt om Hollands Noorderkwartier veiliger te maken, te beginnen met Laag Holland. Zie ook de toelichting hierover bij P03.



*Bouwsteen: Alle dijken tellen mee! Een verdiepingsslag op het veiligheidsdenken*

Het doel van deze bouwsteen is om te komen tot een optimalisering van de inrichting van het gebied teneinde slachtoffers en schade bij calamiteiten verder te beperken. We stellen een advies op over het principe 'alle dijken tellen mee'. We vertalen de lessen uit deze bouwsteen naar het hele gebied.

### 2.3 Resultaat 3: door multifunctioneel gebruik bieden onze keringen niet alleen waterveiligheid maar hebben ze ook maatschappelijk toegevoegde waarde

Exploitatie en jaarschijf 2017 <i>(bedragen x € 1 miljoen)</i>	Jaar- rekening		Begroting		Jaarschijf 2017
	2015	2016	2017		
<b>Prestaties</b>					
P07 In 2017-2020 ondersteunen we innovatieve oplossingen waarbij multifunctioneel gebruik van de waterkering ten goede komt aan maatschappelijke doelstellingen én waterveiligheid.	-	0,1	-		- Afronden onderzoek noodzaak herziening beleidsregels ten behoeve van multifunctionaliteit. - Vaststellen beleidsregels kabels en leidingen in waterkeringen.
P08 Onvoorzien Waterveiligheid	-	0,1	0,1		
<b>Totaal</b>	-	<b>0,2</b>	<b>0,1</b>		

#### **P07 In 2017-2020 ondersteunen we innovatieve oplossingen waarbij multifunctioneel gebruik van de waterkering ten goede komt aan maatschappelijke doelstellingen én waterveiligheid.**

*Bouwsteen: Multifunctionaliteit als sterkte*

Doel van de bouwsteen is om vóór 2021 een gedragen werkwijze te ontwikkelen voor multifunctionele dijken. Kansrijke locaties voor multifunctionele dijken brengen we in beeld. We werken met pilots. Daarnaast zal overgangsbeleid worden ontwikkeld (met ruimere mogelijkheden voor bouwen op dijken).

De pilot in Den Helder is afgerond. Het onderzoek in hoeverre de beleidsregels aan de multifunctionaliteit moeten worden aangepast (herziening) wordt afgerond.

*Bouwsteen: De multifunctionele dijk als kabelgoot*

De bovengrondse en ondergrondse infrastructuur wordt steeds drukker, met als gevolg dat de regie op de infrastructuur in de ondergrond steeds complexer wordt. De dijk als kabelgoot is een metafoor voor een zodanige oplossing van de problematiek van (re)constructie van nutsvoorzieningen langs en in de waterkering, dat deze meerdere maatschappelijke doelstellingen ten goede komt.

We stellen beleidsregels vast hoe om te gaan met kabels en leidingen in waterkeringen.

Maatschappelijk verantwoord ondernemen en een maatschappelijke kosten-batenanalyse zijn hierin belangrijk.

*Bouwsteen: Natuur als oplossing voor (extra) veiligheid*

Deze bouwsteen omvat: het bij plannen voor dijkversterkingen verplicht meenemen van de natuurvariant, het in samenhang beschouwen van aanleg en beheer, het vroegtijdig betrekken van belangen- en kennispactijen, monitoring en kennisontwikkeling. Verder is een verandering van houding en cultuur nodig: van 'lijndenken' naar 'zonedenken' (waterkering inclusief voor- en achterland). Eén van de ambities is om integrale beheerplannen tot stand te brengen, waarbij alle functies van het object (veiligheid, natuur, waterkwaliteit, recreatie) samenhangend worden ingepast.

De kanskaart is bestuurlijk vastgesteld. Kansen worden niet altijd benut omdat de dekking van de kosten niet rond komt.



### 3. Wateroverlast beperken

Door de aan- en afvoer en tijdelijke opslag van water reguleren we het waterpeil. Op deze wijze beperken we de gevolgen van wateroverlast zoveel mogelijk. De afgelopen jaren hebben we al veel geïnvesteerd in het wateroverlastbestendig maken van ons gebied. We hebben stuwen verbeterd, waterbergingen aangelegd en de gemaalcapaciteit vergroot conform de trits 'vasthouden, bergen, afvoeren'.

#### 3.1 Resultaat 1: In ons beleid en programma's zijn klimaatbestendigheid en maatschappelijke ontwikkelingen verwerkt

Exploitatie en jaarschijf 2017 (bedragen x € 1 miljoen)	Jaar- rekening		Begroting		Jaarschijf 2017
	2015	2016	2017		
<b>Prestaties</b>					
P09 In 2020 werken HHNK en (gebiedsgerichte) partners samen in het kader van de Omgevingswet.	3,1	8,2 <sup>5</sup>	3,6		- Uitwerken lokale deltavisie Texel. - Uitwerken bouwsteen K 'de stad wordt nat'. - Overname stedelijk water in drie gemeenten.
P10 In 2019 is het Waterprogramma herijkt en in 2021 is er een nieuw Waterprogramma.	-	0,3	0,3		- Inbreng veenweidediscussie in omgevingsvisie provincie.
<b>Totaal</b>	<b>3,1</b>	<b>8,5</b>	<b>3,9</b>		

#### **P09: In 2020 werken HHNK en (gebiedsgerichte) partners samen in het kader van de Omgevingswet.**

We zoeken samen met onze partners naar oplossingen om wateroverlast te beperken. Door de komst van de Omgevingswet werken gemeenten en de provincie aan integrale plannen en visies op het gebied van de ruimtelijke ordening. In dit kader worden we steeds vaker gevraagd om vanaf het begin mee te denken over de interactie stedelijke ontwikkeling, klimaat en water. We dragen bij aan deze trajecten en wegens beperkte beschikbaarheid zetten we onze capaciteit slim in. Welke trajecten in 2017 worden opgestart is afhankelijk van de vraag van externe partijen.

We dragen actief bij aan het concretiseren van de Deltavisie Texel, die vorig jaar is opgesteld. We leveren inbreng bij gemeentelijke en provinciale visies in het kader van ruimtelijke ordening (RO). We adviseren in het kader van ruimtelijke plannen en voeren watertoetsen uit. In minimaal drie gemeenten maken we afspraken over de overname van stedelijk water.

Wij bereiden ons voor op de Omgevingswet en moderniseren het werkproces van opstellen en actueel houden van het keurkwartet<sup>6</sup>.

#### *Bouwsteen K: De stad wordt nat*

Door klimaatverandering neemt de druk op het stedelijke leefgebied toe. De natuurlijke veerkracht van de stad is voor een groot deel verdwenen door de komst van verharding. De bouwsteen beoogt onder meer agendering, herkenning en erkenning van de klimaatproblemen voor de stedelijke omgeving.

Samen met enkele gemeenten onderzoeken we hoe de veerkracht in het stedelijk gebied vergroot. De opgedane ervaring delen we met de overige gemeenten.

<sup>5</sup> Hogere afschrijvingslasten in 2016 als gevolg van de opschoning van IMVA.

<sup>6</sup> Het keurkwartet bestaat uit de keur, algemene regels, legger en beleidsregels.



**P10: In 2019 is het Waterprogramma herijkt en in 2021 is er een nieuw Waterprogramma.**

Eind 2015 is het Waterprogramma 2016-2021 vastgesteld. We gaan volop door met het uitvoeren van de in het Waterprogramma opgenomen maatregelen. We rapporteren in de tussentijdse rapportages en de jaarrekening over de voortgang van het programma.

Als een van de partners dragen wij actief bij aan het traject voor een provinciale omgevingsvisie op veenweide. Om innovatie te stimuleren waarmee bodemdaling in het veenweidegebied wordt tegen gegaan, verlenen we subsidie aan het vijfjarig onderzoeksprogramma dat Landschap Noord-Holland en Water, Land en Dijken hebben ontwikkeld in het kader van het Innovatieprogramma veen (IPV). De hoogte van deze subsidie bedraagt maximaal € 0,1 miljoen per jaar voor een periode van vijf jaar.

Investerings (bedragen x € 1 miljoen)	Jaarrekening	Begroting	
	2015	2016	2017
<b>Prestaties</b>			
P09 In 2020 werken HHNK en (gebiedsgerichte) partners samen in het kader van de Omgevingswet.	0,3	0,9	-
<b>Totaal</b>	<b>0,3</b>	<b>0,9</b>	<b>-</b>

**3.2 Resultaat 2: Het watersysteem en de beheerinstrumenten zijn op orde en afgestemd met en op de omgeving**

Exploitatie en jaarschijf 2017 (bedragen x € 1 miljoen)	Jaar- rekening	Begroting		Jaarschijf 2017
	2015	2016	2017	
<b>Prestaties</b>				
P11 In 2017 zijn 120 polders op orde gebracht.	3,9	5,5	6,3	- Zes polders (IJdoorn, verenigde polders, in de Zijpe afdeling LQ en W, Valkkoog en Waard-Nieuwland) worden op orde gebracht.
P12 Wij monitoren ons watersysteem in 2020 zodanig dat wij jaarlijks op een eenvoudige manier kunnen evalueren en rapporteren.	0,7	0,8	0,7	
P13 Wij beheren in 2020 de profielen van ons watersysteem zodanig dat 80% voldoet aan de aan- en afvoer.	20,6	20,4	18,8	- Op basis van evaluatie wordt het maaibestek verbeterd. - Reguliere baggerprogramma's worden uitgevoerd. - Door optimaliseren grondstromen wordt gerijpte bagger toegepast in bv. VBK. - Start watersysteemstudie. - Jaarlijkse herziening legger. - Beheerregister op orde houden.



Exploitatie en jaarschijf 2017 <i>(bedragen x € 1 miljoen)</i>	Jaar- rekening		Begroting		Jaarschijf 2017
	2015	2016	2017		
<b>Prestaties</b>					
P14 Wij beheren de waterpeilen in de waterlopen in 2020 zodanig dat 80% voldoet aan de afspraken in het peilbesluit.					- <i>Maatregelen uit de visie op procesautomatisering invoeren.</i> - <i>Nieuwbouw gemaal Mijzen bij Ursem en gemaal De Schans op Texel gereed.</i> - <i>Gemalen in planfase: Monnickendam en De Poel (Monnickendam), Eijerland en Dijkmanshuizen (Texel).</i> - <i>Nemen van twee conserverende peilbesluiten.</i> - <i>Nemen van peilbesluiten voor plannen van derden.</i>
P15 Onvoorzien Wateroverlast beperken	-	0,2	0,2		
<b>Totaal</b>	<b>46,3</b>	<b>49,5</b>	<b>51,8</b>		

**P11: In 2017 zijn 120 polders op orde gebracht.**

We hebben uit het programma Wateropgave 119 van de 120 polders op orde gebracht. Voor één van de resterende polders van de Wateropgave is duidelijk geworden dat deze niet vóór de beoogde einddatum van het programma op orde zal zijn. Deze polder wordt naar verwachting alsnog in 2018 op orde gebracht. De verwachting is dat in 2018 alle polders (120) aan de normen voldoen, gerealiseerd binnen het toegekende krediet.

**P12: Wij monitoren ons watersysteem in 2020 zodanig dat wij jaarlijks op een eenvoudige manier kunnen evalueren en rapporteren.**

We monitoren wateroverlastsituaties om van te leren (check en act). Wij ronden het op orde brengen (actueel – betrouwbaar – compleet – digitaal beschikbaar) van ons beheerregister af. Met betrouwbare gegevens zijn betere modelberekeningen mogelijk, waarmee we ons watersysteem robuust kunnen houden voor de toekomst. We onderzoeken of wij data/buikbare informatie kunnen leveren aan gebruikers van ons watersysteem (open data).

Door het KNMI wordt gesteld dat de intensiteit van buien veel sneller is toegenomen dan verwacht. Met 3Di wordt dit voor het gehele waterschap onderzocht zodat knelpunten in beeld worden gebracht en mogelijk extra beleid wordt voorgesteld.

**P13: Wij beheren in 2020 de profielen van ons watersysteem zodanig dat 80% voldoet aan de aan- en afvoer.**

Met baggeren en het maaien of verwijderen van waterplanten houden de we de aan- en afvoer van water in ons watersysteem op orde. Op basis van een evaluatie van de ervaringen van het afgelopen jaar verbeteren we het maaibestek zoals we dat nu samen met de markt uitvoeren. De reguliere baggerprogramma's worden uitgevoerd (33 baggerblokken in landelijk gebied, 21 in stedelijk gebied en 6 locaties in boezemwater). We hebben onze interne grondstromen geoptimaliseerd en passen de gerijpte bagger toe in dijkversterkingswerken zoals het programma VBK.

Vorig jaar is het beheerregister op orde gebracht en zijn de basisgegevens geactualiseerd. We starten met het borgen van het proces 'beheerregister op orde houden'.

Het programma Wateropgave is ruim tien jaar geleden gestart. De destijds gehanteerde kentallen voldoen niet meer. Het klimaat lijkt sneller te veranderen dan gedacht en het stedelijk gebied zoekt naar oplossingen om de veerkracht te vergroten. We starten met een watersysteemstudie op basis



van nieuwe inzichten. Met dit inzicht is het mogelijk om een goede bijdrage te leveren aan gemeentelijke omgevingsvisies en plannen.

**P14: Wij beheren de waterpeilen in de waterlopen in 2020 zodanig dat 80% voldoet aan de afspraken in het peilbesluit.**

Het beheer van het watersysteem bestaat uit een samenhangend geheel: van het vaststellen van peilbesluiten tot het onderhouden van waterlopen, stuwen, inlaten en polder- en boezemgemalen. De focus ligt op het invoeren van maatregelen uit de visie op procesautomatisering om de ruimte in het watersysteem ten volle te benutten.

De nieuwbouw gemaal Mijzen bij Ursem en gemaal De Schans op Texel zijn gereed. De planfase van het nieuwe gemaal Monnickendam en de vervanging van gemaal De Poel, eveneens in Monnickendam zijn afgerond. Als meekoppelkans met het HWBP wordt de planfase van de gemalen Eijerland en Dijkmanshuizen op Texel afgerond.

Voor het gemalenprogramma vragen we subsidies aan, onder andere POP-subsidies (Plattelandsontwikkelingsprogramma).

Alle gemalen worden op basis van een assetmanagementplan beheerd, waarbij keuzes worden gemaakt door afweging van kwetsbaarheid, kosten en kwaliteit. Waar mogelijk gaan we als vervolg op een eerdere pilot de inzet van onze gemalen afstemmen op de actuele vraag en aanbod van elektriciteit (pompen als het waait). Hiermee kunnen we bijdragen aan de beschikbare capaciteit op het hoofdnet voor duurzame energieopwekking in Nederland en tegen lagere kosten onze kerntaak uitvoeren. Tevens wordt de situatie van ons telemetriesysteem verder geoptimaliseerd, zodat we daar 24/7 in de volle breedte op kunnen rekenen.

Met de provincie is afgesproken dat we in 2018 in het gehele beheergebied over actuele peilbesluiten beschikken. In dit kader worden dit jaar twee conserverende peilbesluiten genomen en worden kleinere, niet controversiële zaken via een jaarlijkse gebiedsdekkende herzieningenronde opgepakt en gewijzigd. Daarnaast worden op projectbasis (partiële) herzieningen uitgevoerd. Eind 2017 beschikt minimaal 85% van het gebied over een actueel peilbesluit.

<b>Investeringen</b> <i>(bedragen x € 1 miljoen)</i>	<b>Jaarrekening</b>	<b>Begroting</b>	
	<b>2015</b>	<b>2016</b>	<b>2017</b>
<b>Prestaties</b>			
P11 In 2017 zijn 120 polders op orde gebracht.	-0,6	2,4	-1,2
P13 Wij beheren in 2020 de profielen van ons watersysteem zodanig dat 80% voldoet aan de aan- en afvoer.	0,9	-	2,8
P14 Wij beheren de waterpeilen in de waterlopen in 2020 zodanig dat 80% voldoet aan de afspraken in het peilbesluit.	15,4	9,7	9,8
<b>Totaal</b>	<b>15,7</b>	<b>12,1</b>	<b>11,4</b>





#### 4. Watertekort voorkomen

Zoet water wordt kostbaar en minder vanzelfsprekend. We zorgen voor een duurzame en eerlijke verdeling op een basaal niveau met de huidige infrastructuur. Daarmee voorkomen we de gevolgen van watertekort zoveel mogelijk. Centraal in deze aanpak staat het werken met de 'Trias Aquatica'<sup>7</sup>.

##### 4.1 Resultaat 1: De zoet-grondwatervoorraad is op orde, van goede kwaliteit en wordt duurzaam beheerd

Exploitatie en jaarschijf 2017 <i>(bedragen x € 1 miljoen)</i>	Jaar- rekening	Begroting		Jaarschijf 2017
		2015	2016	
<b>Prestaties</b>				
P16 In 2020 werken we efficiënt samen met onze partners in het grondwaterbeheer om onomkeerbare effecten te voorkomen en het duurzaam gebruik van de ondergrond te stimuleren.	-	-	0,1	- Vooronderzoek geïntegreerd meetnet afgerond. - Voorstellen voor implementatie van een basismetnet.
<b>Totaal</b>	-	-	<b>0,1</b>	

##### **P16: In 2020 werken we efficiënt samen met onze partners in het grondwaterbeheer om onomkeerbare effecten te voorkomen en het duurzaam gebruik van de ondergrond te stimuleren.**

Voor inzicht in de kwalitatieve en kwantitatieve toestand van de grondwatervoorraad is een monitorsysteem nodig. Alle overheden hebben nu hun eigen grondwatermeetnetten. Samen met onze partners, zoals de provincie, gemeenten en PWN, ronden we het vooronderzoek af om te komen tot een geïntegreerd meetnet tegen lagere maatschappelijke kosten en met betere en meer betrouwbare monitorgegevens. We implementeren voorstellen voor een basismetnet. We werken meer samen met provincies en gemeenten aangaande ontwikkelingen in de ondergrond zoals koude/warmte-opslag, drinkwaterwinning en grondwaterbescherming, die ook invloed hebben op de grondwatervoorraad.

##### *Bouwsteen: Bodemdaling in veenweiden*

Deze bouwsteen is ontstaan uit de wil om bodemdaling van het veenweidegebied tegen te gaan. Bodemdaling ontstaat door oxidatie van veen en door inklinking. Deze bodemdaling heeft grote gevolgen voor het onderhoud van hoogwatervoorzieningen, wegen, ondergrondse infrastructuur, funderingen van bebouwing en heeft een duurder en ingewikkelder watersysteem tot gevolg.

In onze visie op het veenweidegebied (zie effect Wateroverlast beperken) wordt ook het aspect bodemdaling beschouwd.

<sup>7</sup> Trias Aquatica: 1) Zuinig met zoetwater;  
2) Inzetten en ontwikkelen van 'nieuwe' zoetwaterbronnen;  
3) Veiligstellen van de klassieke zoetwaterbronnen: het IJssel- en Markermeer.



#### 4.2 Resultaat 2: Wij werken de Deltabeslissing Zoetwater conform onze Deltavisie en ons Waterprogramma uit via de Trias Aquatica in gebiedsgerichte afspraken en ons beheer

Exploitatie en jaarschijf 2017 <i>(bedragen x € 1 miljoen)</i>	Jaar- rekening		Begroting		Jaarschijf 2017
	2015	2016	2017		
P17 In 2021 is het zoetwater op een duurzame en eerlijke manier verdeeld, conform de geldende waterakkoorden en verdringingsreeks.	-	0,4	0,3		- Telemetriesysteem geoptimaliseerd. - Vertaling verdringingsreeks naar beheerprotocollen en maatregelen gereed.
P18 In 2021 hebben we het voorzieningenniveau uitgewerkt in pilots, samenwerkingstrajecten en in tien prioritaire gebieden middels een integrale gebiedsaanpak.					- Voortzetten pilots Spaarwater, Oostpolder, Schoonwatervallei en Texel. - Start nieuw traject in het Noordelijk Zandgebied. - Werken aan een generiek bewustzijn in de landbouw en stimuleren van maatregelen in de agrarische bedrijfsvoering. - We werken en meten samen met de landbouw om verziltingsproblemen te voorkomen.
<b>Totaal</b>	<b>0,6</b>	<b>0,9</b>	<b>0,7</b>		

##### **P17: In 2021 is het zoetwater op een duurzame en eerlijke manier verdeeld, conform de geldende waterakkoorden en verdringingsreeks.**

We continueren de samenwerking met collega-waterschappen en Rijkswaterstaat (RWS) op het gebied van 'Slim watermanagement'. Hierbij optimaliseren we de aan- en afvoer van water in het hoofdwatersysteem in zowel droge en natte situaties. Dit betekent dat we het watersysteem van de verschillende waterbeheerders rondom het Noordzeekanaal en het Amsterdam-Rijnkanaal als een geheel beschouwen en over de grenzen van ons beheergebied heen kijken.

Het IJssel- en het Markermeer zijn onze zoetwatervoorraad. We vertalen de regionaal overeengekomen verdringingsreeks naar beheerprotocollen en maatregelen in ons eigen gebied. We optimaliseren ons telemetriesysteem waarin kansen liggen voor een lager energieverbruik. Dit systeem is nodig om op afstand de peilregulerende werken en waterverdeling in ons systeem te regelen.

##### **P18: In 2021 hebben we het voorzieningenniveau uitgewerkt in pilots, samenwerkingstrajecten en in tien prioritaire gebieden middels een integrale gebiedsaanpak.**

Om watertekort in ons gebied te voorkomen werken we met de 'Trias Aquatica':

- Zuinig met zoetwater;
- Inzetten en ontwikkelen van 'nieuwe' zoetwaterbronnen;
- Veiligstellen van de klassieke zoetwaterbronnen: het IJssel- en Markermeer.

Deze trits moet niet worden opgevat als een prioriteitsvolgorde. Het is een strategie met verschillende sporen die we in samenhang bezien.



We voeren pilots uit die zuinig gebruik van water stimuleren, zoals het toepassen van druppelirrigatie in de bollenteelt en het project Spaarwater. We zetten de pilots Oostpolder, Schoonwatervallei en Expertisecentrum Zoet/Zout op Texel door, starten een nieuwe pilot in het noordelijk zandgebied en ontwikkelen samen met onze omgeving een visie op de verziltingsproblematiek.

In het kader van de Samenwerking Bodem en Water<sup>8</sup> werken we langs diverse sporen aan een generiek bewustzijn in de landbouw en stimuleren in dit kader het nemen van maatregelen in de agrarische bedrijfsvoering. We geven hiermee invulling aan het Deltaplan Agrarisch Waterbeheer (DAW). We onderzoeken het gebruik van nieuwe grondstofbronnen zoals effluent uit rioolwaterzuiveringsinstallaties (rwzi) en we werken het voorzieningenniveau verder uit. Deze maatregelen zijn uitgewerkt in het programmaplan Voldoende Gezond Water.

---

<sup>8</sup> De samenwerking Bodem en Water in Noord-Holland betreft een grootschalige uitrol van maatregelen binnen de agrarische sector gericht op bijdrage van de sector aan de verschillende waterdoelen en een duurzaam bodemgebruik.



## 5. Gezond water

We zorgen voor gezond oppervlaktewater. De Kaderrichtlijn Water (KRW) helpt ons daarbij. We nemen maatregelen om een goede chemische en biologische waterkwaliteit te realiseren. Het ambitieniveau wordt bepaald door maatschappelijke wensen en door doelstellingen die zijn uitgewerkt voor de KRW. We nemen beheer- en verbeteringsmaatregelen, maar niet tegen elke prijs. De afspraken in het Nationale Waterplan en de Deltavisie geven richting aan de manier waarop we beheren en verbeteren.

### 5.1 Resultaat 1: We gaan met onze gebiedspartners voor schoon en gezond water en stemmen samen de eisen en de wensen aan de functies af

Exploitatie en jaarschijf 2017 <i>(bedragen x € 1 miljoen)</i>	Jaar- rekening		Begroting		Jaarschijf 2017
	2015	2016	2017	2017	
<b>Prestaties</b>					
P19 We voeren het KRW-maatregelenpakket voor de periode 2016-2021 samen met onze gebiedspartners uit.	2,1	3,1	2,8		- <i>Oplossing van ten minste 5 vismigratieknelpunten.</i> - <i>Ten minste 10 km natuurvriendelijke oevers (NVO's) gereed.</i> - <i>Op basis van bestuursakkoord tussen provincie, waterschappen en agrarische sector worden waterkwantiteit- en waterkwaliteitbevorderende maatregelen in de landbouw uitgerold.</i>
P20 We houden continu inzicht in de toestand van de waterkwaliteit om waar nodig bij te sturen en te prioriteren in het maatregelenpakket.	3,3	3,5	3,5		- <i>Monitoringsprogramma uitvoeren en rapporteren over de resultaten.</i> - <i>Hotspotanalyse medicijnresten.</i>
<b>Totaal</b>	<b>5,4</b>	<b>6,6</b>	<b>6,3</b>		

#### **P19: We voeren het KRW-maatregelenpakket voor de periode 2016-2021 samen met onze gebiedspartners uit.**

Voor het opstellen van het tweede KRW-programma Schoon en gezond water (2016-2021) hebben we met onze partners en de omgeving een gebiedsproces doorlopen. Bij het uitvoeren van onze taken houden we rekening met de verschillende belangen. Dat vraagt om maatwerk en flexibiliteit. Het programma bestaat uit 26 concrete inrichtings- en beheermaatregelen waarvoor wij een resultaatverplichting zijn aangegaan.

Dit jaar lossen we ten minste vijf complexe vismigratieknelpunten op en is de aanleg van ten minste 10 km natuurvriendelijke oevers (NVO's) – uit eigen plannen en plannen van derden – gereed. In het kader van de samenwerking Bodem en Water worden op basis van een bestuursakkoord tussen provincie, de Noord-Hollandse waterschappen en de agrarische sector waterkwaliteit- en waterkwantiteitbevorderende maatregelen uitgerold in de landbouw. Deze samenwerking richt zich op alle ondernemers in Noord-Holland. Voor de financiering van deze maatregelen worden de POP3-subsidies gedeeltelijk doorgezet in een laagdrempelige stimuleringsregeling voor Noord-Holland.



**P20: We houden continu inzicht in de toestand van de waterkwaliteit om waar nodig bij te sturen en te prioriteren in het maatregelenpakket.**

We voeren ons monitoringsprogramma uit en rapporteren over de resultaten. Zo houden we continu inzicht in de toestand van de waterkwaliteit om waar nodig bij te sturen en maatregelen kunnen prioriteren (bijvoorbeeld ten aanzien van gewasbeschermingsmiddelen).

Tijdens het zwemseizoen controleren we de waterkwaliteit op de officiële zwemlocaties en rapporteren we over de actuele kwaliteit in het landelijke zwemwaterportaal.

*Bouwsteen: Medicijnresten en hormoonstoffen uit het oppervlaktewater*

Nationaal en internationaal onderzoek toont aan dat medicijnresten en hormoonstoffen voorkomen in het oppervlaktewater (in ons beheergebied, maar ook op landelijke en Europese schaal). De risico's voor ecologie, volksgezondheid en drinkwaterwinning zijn internationaal onderzocht, maar deze onderzoeken leiden nog niet tot eenduidige conclusies.

We voeren een hotspotanalyse uit waarmee we inzicht krijgen in de aanwezigheid van medicijnresten in het oppervlaktewater in ons beheergebied. De gegevens vormen de basis voor eventuele maatregelen die we moeten nemen om de medicijnresten in het oppervlaktewater te verminderen. Samen met PWN verkennen we de mogelijkheden naar een schoonwaterfabriek op de rwzi Wervershoof. Er wordt gekeken in welke mate PWN zuiveringstechnieken bruikbaar en toepasbaar zijn voor een zuivering.

<b>Investeringen</b> <i>(bedragen x € 1 miljoen)</i>	<b>Jaarrekening</b>	<b>Begroting</b>	
	<b>2015</b>	<b>2016</b>	<b>2017</b>
<b>Prestaties</b>			
P19 We voeren het KRW-maatregelenpakket voor de periode 2016-2021 samen met onze gebiedspartners uit.	1,6	0,2	0,7
<b>Totaal</b>	<b>1,6</b>	<b>0,2</b>	<b>0,7</b>



## 6. Schoon water

In de afvalwaterketen maken we het afvalwater schoon tegen maatschappelijk acceptabele kosten. We streven naar een integrale afvalwaterketen die we optimaal beheren, samen met het drinkwaterbedrijf PWN en met de rioolbeherende gemeenten, 'als ware het één keten'. Bovendien streven we een transitie na van 'afvalstof-denken' naar 'grondstof-denken': een duurzame benadering van de afvalwaterketen.

### 6.1 Resultaat 1: Al het afvalwater wordt gezuiverd voordat het geloosd wordt op het oppervlaktewater en we streven naar terugwinnen van grondstoffen

Exploitatie en jaarschijf 2017 <i>(bedragen x € 1 miljoen)</i>	Jaar-rekening		Begroting		Jaarschijf 2017
	2015	2016	2017	2017	
<b>Prestaties</b>					
P21 Het afvalwater wordt getransporteerd naar de rwzi. Doelstelling is, in samenwerking met onze ketenpartners, vermindering van afvalwater naar onze zuiveringen.	14,1	13,0	15,7 <sup>9</sup>		<ul style="list-style-type: none"> <li>- Nieuwbouw doorvoergemaal Hoorn-Koopvaarder gereed.</li> <li>- Risicovolle persleiding Oostzaan vervangen.</li> <li>- Persleidingen in Landsmeer en Zaandijk vervangen.</li> </ul>
P22 Het afvalwater wordt gezuiverd tegen wettelijke normen. Doelstelling is om maximale energie en grondstoffen terug te winnen, zodat in 2020 wordt voldaan aan het SER-akkoord.	36,8	36,9	36,0		<ul style="list-style-type: none"> <li>- Optimaliseren werking fijnzeefinstallatie rwzi Beemster.</li> <li>- In gebruik nemen CO<sub>2</sub>-terugwinningsinstallatie in Beverwijk.</li> <li>- Pilotonderzoek winning struviet op rwzi Den Helder.</li> <li>- Start vervangen systeem procesautomatisering rwzi Alkmaar.</li> </ul>
P23 Het zuiveringsslib wordt verwerkt en gedroogd op de slibdrooginstallatie (SDI). Het eindproduct (granulaat) wordt verwerkt door de HVC als groene brandstof. Doelstelling is maximale terugwinning van energie en grondstoffen.	11,9	11,7	10,9		<ul style="list-style-type: none"> <li>- Onderzoek toekomstige slibverwerking.</li> </ul>
P24 Op programmatische wijze werken we aan samenwerking met ketenpartners om de doelstellingen BAW te behalen. We werken aan het terugdringen van te verwerken afvalwater, hergebruik van grondstoffen en optimalisatie van het beheer.	0,1	3,0	4,5		<ul style="list-style-type: none"> <li>- Een nieuw programma Waterketen 2018-2021 vaststellen.</li> <li>- Afvalwaterakkoorden sluiten met circa vijf gemeenten.</li> <li>- Regie voeren op realisatie afspraken uit BAW.</li> </ul>
P25 Onvoorzien Schoon water	-	0,3	0,3		
<b>Totaal</b>	<b>62,9</b>	<b>64,9</b>	<b>67,4</b>		

<sup>9</sup> Stijging van de kosten als gevolg van de nieuw gevormde voorziening Persleidingen en Rioolgemalen.



**P21: Het afvalwater wordt getransporteerd naar de rwzi. Doelstelling is, in samenwerking met onze ketenpartners, vermindering van afvalwater naar onze zuiveringen.**

Samen met gemeenten zetten we in op aanpak bij de bron. We sturen op een zo gelijkmatig mogelijke aanvoer door middel van meting en monitoring in ons eigen transportsysteem en de rioolstelsels van de gemeenten. Op basis van data-analyse van de resultaten kunnen we zo de beschikbare capaciteit van rioolgemalen en persleidingen optimaal benutten.

Met betrekking tot de beheerobjecten binnen de waterketen geldt dat we keuzes voor beheer en onderhoud maken op basis van een afweging tussen kwetsbaarheid, kwaliteit en kosten. Daarom wordt een nieuw rioolgemaal Hoorn-Koopvaarder gebouwd en vervangen we de risicovolle persleiding in Oostzaan. Vanwege een toenemend aantal lekkages vervangen we de persleidingen in Landsmeer, gelegen in kwetsbaar natuurgebied, en in Zaandijk.

**P22: Het afvalwater wordt gezuiverd tegen wettelijke normen. Doelstelling is om maximale energie en grondstoffen terug te winnen, zodat in 2020 wordt voldaan aan het SER-akkoord.**

Het ingezamelde afvalwater wordt gezuiverd op onze rioolwaterzuiveringen. We zetten daarbij in op duurzaamheid en innovatie. Waar wenselijk en mogelijk worden energie en grondstoffen (nutriënten, water) teruggewonnen. We optimaliseren de werking van de fijnzeefinstallatie op de rwzi Beemster. Hiermee wordt cellulose uit het afvalwater teruggewonnen, waarvan bioplastics<sup>10</sup> worden gemaakt. Op de rwzi's Beverwijk en Zaandam bouwen we verder aan de energiefabriek. In Beverwijk nemen we de installatie voor terugwinning van CO<sub>2</sub> in gebruik; de CO<sub>2</sub> wordt vermarkt. Op de rwzi Den Helder start een onderzoek op pilotschaal naar de winning van struviet. We nemen deel aan een landelijk onderzoek naar de verwijdering van medicijnresten uit rioolwater.

Met betrekking tot de assets binnen de waterketen geldt dat we keuzes voor beheer en onderhoud maken op basis van een afweging tussen kwetsbaarheid, kwaliteit en kosten. Op rwzi Alkmaar starten we met de vervanging van het systeem voor procesautomatisering. We treffen voorbereidingen om te komen tot een centrale regiekamer voor besturing op afstand van alle processystemen. Voor rwzi Oosthuizen voeren we een variantenstudie uit om de rwzi te renoveren of op een andere wijze het afvalwater uit het verzorgingsgebied van de zuivering te verwerken.

**P23: Het zuiveringslib wordt verwerkt en gedroogd op de slibdrooginstallatie (SDI). Het eindproduct (granulaat) wordt verwerkt door de HVC als groene brandstof. Doelstelling is maximale terugwinning van energie en grondstoffen.**

Minimaal tot en met 2020 wordt het zuiveringslib in de SDI verwerkt. We streven daarbij naar maximale terugwinning van energie uit het rioolwaterslib. We doen samen met de HVC en andere waterschappen onderzoek ten behoeve van de strategie voor de slibverwerking vanaf 2020.

**P24: Op programmatische wijze werken we aan samenwerking met ketenpartners om de doelstellingen BAW te behalen. We werken aan het terugdringen van te verwerken afvalwater, hergebruik van grondstoffen en optimalisatie van het beheer.**

We stellen een nieuw programma Waterketen 2018-2022 op. Samenwerking met partners is hierbij een centraal thema. De specifieke afspraken die we met gemeenten maken over de waterketen in een bepaald gebied leggen we vast in afvalwaterakkoorden. Met circa vijf gemeenten worden afvalwaterakkoorden gesloten.

De afspraken uit het BAW hebben vorm gekregen binnen de opgerichte vijf bestuurlijke samenwerkingsregio's, en binnen de samenwerking met PWN onder de noemer Puur & Zuiver. De komende jaren staan in het teken van de uitvoering van gezamenlijke plannen en het realiseren van de gewenste besparing (minder-meerkosten). We voeren de regie (bestuurlijk en ambtelijk

---

<sup>10</sup> Bioplastics zijn kunststoffen op basis van hernieuwbare grondstoffen. Ze zijn biologisch afbreekbaar.



voorzitterschap en secretariaat) op de samenwerking met de gemeenten en het PWN om de afspraken uit het BAW te realiseren.

We zetten het onderzoek naar een zuiverende kas voort. Het beoogde effect hiervan is een verlaagd energieverbruik, minder slib, beperkte zuiveringsruimte, betere afbraak van medicijn- en hormoonstoffen, waarbij de hindercirkels afnemen.

<b>Investerings</b> <i>(bedragen x € 1 miljoen)</i>	<b>Jaarrekening</b>	<b>Begroting</b>	
	<b>2015</b>	<b>2016</b>	<b>2017</b>
<b>Prestaties</b>			
P21 Het afvalwater wordt getransporteerd naar de rwzi. Doelstelling is in samenwerking met onze ketenpartners vermindering van afvalwater naar onze zuiveringen.	3,5	5,9	4,8
P22 Het afvalwater wordt gezuiverd tegen wettelijke normen. Doelstelling is om maximale energie en grondstoffen terug te winnen, zodat in 2020 wordt voldaan aan het SER-akkoord.	11,3	5,1	6,5
P23 Het zuiveringsslib wordt verwerkt en gedroogd op de slibdrooginstallatie (SDI). Het eindproduct (granulaat) wordt verwerkt door de HVC als groene brandstof. Doelstelling is maximale terugwinning van energie en grondstoffen.	0,7	1,4	-
<b>Totaal</b>	<b>15,5</b>	<b>12,4</b>	<b>11,3</b>





## 7. Veilige (vaar)wegen

Het wegenbeheer in Noord-Holland is versnipperd. Met 1.400 kilometer beheren wij het meest omvangrijke wegennet van Noord-Holland. Andere wegbeheerders zijn gemeenten, provincie en het Rijk. In onze visie op het wegenbeheer is vastgelegd dat dit geen kerntaak van het hoogheemraadschap is.

### 7.1 Resultaat 1: HHNK is op termijn geen wegbeheerder meer

Exploitatie en jaarschijf 2017 <i>(bedragen x € 1 miljoen)</i>	Jaar- rekening	Begroting		Jaarschijf 2017
		2015	2016	
<b>Prestaties</b>				
P26 In 2019 hebben we samen met onze partners een overdrachtsplan gemaakt.				- Een kader en de strategie voor de wegenoverdracht wordt vastgesteld. - In 2017 starten we met het maken van een overdrachtsplan.
	0,1	0,2	0,2	
<b>Totaal</b>	<b>0,1</b>	<b>0,2</b>	<b>0,2</b>	

#### **P26: In 2019 hebben we samen met onze partners een overdrachtsplan gemaakt.**

In 2017 starten we met het gezamenlijk met gemeenten opstellen van een overdrachtsplan. De feitelijke overdracht zal langer duren dan vier jaar, de planperiode van het huidige meerjarenplan. Zolang we nog wegen beheren doen we dit conform het vigerende beleid.

### 7.2 Resultaat 2: Onze wegen zijn verkeersveilig, berijdbaar, ingepast in het landschap en dragen bij aan de bereikbaarheid

Exploitatie en jaarschijf 2017 <i>(bedragen x € 1 miljoen)</i>	Jaar- rekening	Begroting		Jaarschijf 2017
		2015	2016	
<b>Prestaties</b>				
P27 Onze wegen zijn in stand gehouden en ingericht conform de doelstellingen uit het wegenbeleidsplan 2012-2017. We stellen een wegenbeleidsplan 2018-2022 op.				- De netwerkvisie wordt bestuurlijk vastgesteld. - We evalueren het oude wegenbeleidsplan en stellen een Wegenbeleidsplan 2018-2022 op. - Bomenbeheerplan en bermenbeheerplan bestuurlijk vaststellen.
	6,2	8,1	7,5	
P28 In 2018 is het percentage 'onvoldoende' op onze klasse I wegen beneden de 8% en op onze klasse II wegen beneden de 20%.				- We stellen een categoriseringsplan op (Q2) en een daarbij behorende onderhoudsstrategie.
	9,2	8,7	8,4	
<b>Totaal</b>	<b>15,4</b>	<b>16,8</b>	<b>15,9</b>	

#### **P27: Onze wegen zijn in stand gehouden en ingericht conform de doelstellingen uit het wegenbeleidsplan 2012-2017. We stellen een wegenbeleidsplan 2018-2022 op.**

De netwerkvisie op het wegennet, die samen met de provincie is ontwikkeld, wordt bestuurlijk vastgesteld. We stellen een nieuw Wegenbeleidsplan 2018-2022 op. Verkeersveiligheid staat op de



eerste plaats en gaat altijd vóór bereikbaarheid, berijdbaarheid en inpassing van de wegen in het landschap. Op te stellen bomenbeheer- en bermenbeheerplannen worden bestuurlijk vastgesteld.

**P28: In 2018 is het percentage 'onvoldoende' op onze klasse I wegen beneden de 8% en op onze klasse II wegen beneden de 20%.**

Om wegen aan gemeenten te kunnen overdragen richten we ons op het op orde brengen en houden van ons areaal. Dit doen we onder andere door middel van het programma Wegverhardingen.

Op basis van economische belangen delen we ons areaal wegen in verschillende klassen in, en passen we het beheer en onderhoud aan. Het beheer en onderhoud van onze wegen is gebaseerd op risicoprofielen. We geven het beheer en onderhoud vorm langs de driehoek kwaliteit, kwetsbaarheid en kosten, met een onderhoudsstrategie per wegklasse. Dit om tegen de laagst mogelijke kosten de kwaliteit op een aanvaardbaar niveau te houden. We rapporteren over de ontwikkeling van het kwaliteitsniveau van de verhardingen.

Investeringen <i>(bedragen x € 1 miljoen)</i>	Jaarrekening		Begroting	
	2015	2016	2017	
<b>Prestaties</b>				
P27 Onze wegen zijn in stand gehouden en ingericht conform de doelstellingen uit het wegenbeleidsplan 2012-2017. We stellen een wegenbeleidsplan 2018-2022 op.	1,6	1,2	1,5	
<b>Totaal</b>	<b>1,6</b>	<b>1,2</b>	<b>1,5</b>	

**7.3 Resultaat 3: We voldoen aan de afspraken met de provincie rond vaarwegbeheer**

Exploitatie en jaarschijf 2017 <i>(bedragen x € 1 miljoen)</i>	Jaar-rekening		Begroting		Jaarschijf 2017
	2015	2016	2017		
<b>Prestaties</b>					
P29 We voeren voor de provincie NH een scheepvaartbeheertaak uit.	1,7	6,0	1,0		- Evaluatie van de afspraken, leidend tot een bestuurlijk advies ten behoeve van de nieuwe onderhandelingen met de provincie.
P30 Onvoorzien Veilige (vaar)wegen	-	0,2	0,2		
<b>Totaal</b>	<b>1,7</b>	<b>6,2<sup>11</sup></b>	<b>1,2</b>		

**Prestatie29: We voeren voor de provincie NH een scheepvaartbeheertaak uit.**

We voeren het vaarwegbeheer uit conform de overeenkomst met de provincie. Waar mogelijk combineren we dit met onze eigen activiteiten in het watersysteem.

Dit jaar evalueren we de overeenkomst om te toetsen of het maatschappelijk belang op deze wijze nog steeds het beste wordt gediend en of de kentallen, die voor onderlinge verrekening worden gebruikt, realistisch zijn. We bedienen de bruggen en sluizen en beheren en onderhouden deze objecten.

<sup>11</sup> Hogere afschrijvingslasten in 2016 als gevolg van de opschoning van IMVA.



## 8. Crisisbeheersing

Het is onze taak om een crisis te voorkomen. Wel moeten we erop voorbereid zijn dat het toch een keer mis kan gaan. Dat houdt in dat wij te allen tijde adequaat kunnen acteren op (dreigende) calamiteiten bij alle effecten, van waterveiligheid tot veilige (vaar)wegen.

### 8.1 Resultaat 1: Bestrijden

Exploitatie en jaarschijf 2017 <i>(bedragen x € 1 miljoen)</i>	Jaar- rekening		Begroting		Jaarschijf 2017
	2015	2016	2017	2017	
<b>Prestaties</b>					
P31 Voor alle zes de maatschappelijke effecten van HHNK hebben we crisisscenario's en bestrijdingsplannen uitgewerkt en zijn geoefend om de crisis te bestrijden.	1,0	1,5		1,0	<ul style="list-style-type: none"> <li>- <i>Draaiboeken geactualiseerd</i></li> <li>- <i>Opleiden-traineren-oefenen-programma uitvoeren</i></li> <li>- <i>Aanpassen crisisruimtes</i></li> </ul>
P32 Bij een crisis werken wij nauw samen met onze crisisbeheersingspartners.					<ul style="list-style-type: none"> <li>- <i>Bestuurlijk vaststellen interregionaal coördinatieplan</i></li> <li>- <i>Starten met uitwerking op regionaal niveau</i></li> <li>- <i>Leveren waterinformatie aan crisispartners</i></li> <li>- <i>Samen oefenen met partners</i></li> </ul>
<b>Totaal</b>	<b>1,1</b>	<b>1,6</b>		<b>1,1</b>	

#### **Prestatie31: Voor alle zes de maatschappelijke effecten van HHNK hebben we crisisscenario's en draaiboeken uitgewerkt en zijn geoefend om de crisis te bestrijden.**

Onze crisisbeheersingsorganisatie is standaard, de te nemen maatregelen verschillen per gebeurtenis. Daarom maken we scenario's en draaiboeken voor de verschillende effecten. De draaiboeken worden periodiek, veelal jaarlijks, geactualiseerd op basis van evaluaties, organisatieontwikkelingen en voortschrijdende inzichten.

Jaarlijks voeren wij een programma opleiden-traineren-oefenen uit om systematisch en gestructureerd crisissituaties te oefenen. Zo weten we hoe te handelen bij dreiging en optreden van een overstroming, ernstige droogte, hevige neerslag, vervuiling van oppervlaktewater, uitval van zuiveringstechnische werken en gevaarlijke situaties op onze (vaar)wegen.

Om de crisisbeheersingsorganisatie optimale faciliteiten te bieden om in tijden van crisis haar werk goed te kunnen verrichten worden de kantoorruimten, die in tijden van crisis door de crisisbeheersingsorganisatie worden gebruikt, opnieuw ingericht en toegerust zodat de benodigde faciliteiten direct te gebruiken zijn en te allen tijde beschikbaar. De huidige faciliteiten zijn verouderd en voldoen niet meer aan de eisen die nu gesteld worden. Er is een betere en snellere uitwisseling van informatie nodig tussen de interne crisisteams en externe crisispartners (netcentrisch werken). In crisissituaties kan dan effectiever worden gehandeld en gecommuniceerd.

#### **P32: Bij een crisis werken wij nauw samen met onze crisisbeheersingspartners.**

Het 'Interregionaal Coördinatieplan Overstroming Wateroverlast & Evacuatie boven het Noordzeekanaal', dat samen met de veiligheidsregio's, provincie Noord-Holland, RWS en de politie is



opgesteld, wordt bestuurlijk vastgesteld. Daarna starten we met de verdere uitwerking op regionaal niveau.

Bij een crisis werken we nauw samen met de crisispartners. We leveren onze waterinformatie snel en op gevraagd niveau aan, bijvoorbeeld met 3Di gemodelleerde overstromingsscenario's. Waar mogelijk zoeken we de samenwerking met crisispartners om samen te trainen en te oefenen. Door kennis uit te wisselen, plannen op elkaar af te stemmen en noodmaterialen en –materieel te delen, wordt onze crisisbeheersingsorganisatie robuuster en kunnen we kosten besparen.

## 8.2 Resultaat 2: Voorkomen

Exploitatie en jaarschijf 2017 <i>(bedragen x € 1 miljoen)</i>	Jaar- rekening	Begroting		Jaarschijf 2017
		2015	2016	
P33 We adviseren collega's en stakeholders over maatregelen die zij zelf kunnen treffen om een crisis te voorkomen.	-	-	-	- <i>In twee gebiedsuitwerkingen hebben wij met onze stakeholders de schadeprofielen bepaald.</i>
P34 We zetten in op het vergroten van het bewustzijn rond waterveiligheid en het vergroten van de zelfredzaamheid van burgers.	-	-	-	- <i>De vorig jaar ontwikkelde publiekscampagne wordt voortgezet.</i>
<b>Totaal</b>	-	-	-	

### **Prestatie33: We adviseren collega's en stakeholders over maatregelen die zij zelf kunnen treffen om een crisis te voorkomen.**

Het voorkomen van een crisis is altijd beter dan achteraf de gevolgen ervan bestrijden. Vanuit de crisisbeheersing adviseren we onze eigen collega's over maatregelen die zij zelf kunnen treffen om een crisis te voorkomen. In twee gebieden binnen ons beheergebied bepalen wij samen met onze stakeholders de schadeprofielen. Daarmee krijgen we inzicht over wat de gevolgen kunnen zijn en hoe deze mogelijk kunnen worden beperkt.

We leveren informatie aan gemeenten en nutsbedrijven, zodat zij hun assets waterrobuust kunnen ontwerpen/aanpassen en hun eigen strategieën kunnen opstellen.

### **Prestatie34: We zetten in op het vergroten van het bewustzijn rond waterveiligheid en het vergroten van de zelfredzaamheid van burgers.**

De eerder ontwikkelde publiekscampagne, gericht op het vergroten van het waterbewustzijn van de burgers en het verbeteren van hun zelfredzaamheid, wordt voortgezet. We geven gastlessen op scholen, continueren de samenwerking met het Zuiderzeemuseum en richten informatiecentra in.

#### *Bouwsteen: Bewustwording aan de hand van meerlaagse veiligheid*

De Veiligheidsregio NHN, PWN, gemeenten en HHNK buigen zich in deze bouwsteen over het vergroten van de bewustwording en zelfredzaamheid van burgers tijdens overstromingen.



## 9. Bestuur en Organisatie

Dit effect beschrijft hoe we op maatschappelijk verantwoorde wijze onze doelen willen bereiken en onze taken willen uitvoeren. De ontwikkeling van een taakgerichte naar een effectgerichte organisatie gaat door. We streven naar een kostenbewust waterschap met een gezonde financiële positie, nu en in de toekomst. We vertalen de visie op dienstverlening naar maatregelen en acties voor de komende jaren en bereiden ons voor op de Omgevingswet. De primaire taakinfilling komt vaker in netwerken en door samenwerking tot stand. Daarom blijven we ons ontwikkelen, van omgevingsbewust naar omgevingsgericht gedrag.

### 9.1 Resultaat 1: Een democratisch gekozen bestuur dat op verantwoorde wijze belasting heft, keuzes maakt over het te voeren beleid en daarover rekenschap aflegt

Exploitatie en jaarschijf 2017 <i>(bedragen x € 1 miljoen)</i>	Jaar-rekening		Begroting		Jaarschijf 2017
	2015	2016	2017		
<b>Prestaties</b>					
P35 Het bestuur wordt adequaat ondersteund bij het uitvoeren van haar taak.	3,8	2,2	2,3		-Nieuw reglement van orde toegepast.
P36 We leggen waterschapsbelasting efficiënt en tijdig op en in 2017 liggen de perceptiekosten onder het landelijk gemiddelde.	7,2	8,0	9,3		- Correctheid en tijdigheid van de opgelegde aanslagen hoger dan 99,5%. - Perceptiekosten onder het landelijk gemiddelde.
P37 De financiële boekhouding is juist, tijdig, volledig en rechtmatig; ieder jaar ontvangen we een goedkeurende controleverklaring.	1,9	3,9	4,4		- Start onderzoek naar vervanging financieel boekhoudsysteem. - Een goedkeurende controleverklaring.
P38 We hebben financieel beleid dat de continuïteit waarborgt.	-2,2	-2,0	0,6 <sup>12</sup>		- Afronden doorontwikkeling risicomangement en herijken risicoregister.
P56 Waterschapsbelastingen	-216,3	-217,1	-217,2		
<b>Totaal</b>	<b>-205,6</b>	<b>-205,0</b>	<b>-200,6</b>		

#### Bestuur

In de huidige bestuursperiode wordt de bestuurlijke informatievoorziening naar een hoger niveau getild. We stemmen periodieke rapportages, zoals programmarapportages, beter op elkaar af. We faciliteren het bestuur in zijn besluitvorming met innovatieve instrumenten. We onderzoeken of dit de besluitvorming verbetert en experimenteren daartoe met een of twee pilots. De tevredenheid van het bestuur over de ondersteuning behaalt minimaal het rapportcijfer 7.

#### Belastingheffing

We streven ernaar onze perceptiekosten, de kosten die we maken om de belastingen op te leggen en te innen, onder het landelijk gemiddelde te houden. We streven naar 99,5% correctheid en tijdigheid van de opgelegde belastingaanslagen.

<sup>12</sup> Verlaging van de opbrengsten wegens lagere (interne) renteopbrengsten. Voornamelijk als gevolg van de vernieuwde Kadernota Reserves en Voorzieningen.



### Financieel beleid

Ons financiële beleid waarborgt de continuïteit. Om verantwoording af te kunnen leggen over het gevoerde (financiële) beleid zorgen we ervoor dat de financiële boekhouding juist, tijdig, volledig en rechtmatig is. We ontvangen hiervoor een goedkeurende controleverklaring. De verwachting is dat het huidige financieel boekhoudsysteem in 2020 niet meer door de leverancier wordt ondersteund. Aangezien we risico's zo veel mogelijk willen beperken, starten we vroegtijdig met een onderzoek naar vervanging van dit systeem.

We ronden het vorig jaar gestarte proces van verbeteren van risicomanagement af en herijken het risicoregister.

Investeringen <i>(bedragen x € 1 miljoen)</i>	Jaarrekening		Begroting	
	2015	2016	2016	2017
<b>Prestaties</b>				
P37 De financiële boekhouding is juist, tijdig, volledig en rechtmatig; ieder jaar ontvangen we een goedkeurende controleverklaring.	0,7	1,1		0,3
<b>Totaal</b>	<b>0,7</b>	<b>1,1</b>		<b>0,3</b>

### 9.2 Resultaat 2: Een organisatie die omgevingsgericht handelt en rekening houdt met maatschappelijke belangen

Exploitatie en jaarschijf 2017 <i>(bedragen x € 1 miljoen)</i>	Jaar-rekening		Begroting		Jaarschijf 2017
	2015	2016	2016	2017	
<b>Prestaties</b>					
P39 We krijgen in 2017 een reputatiecijfer 7 van burgers en partners/belanghebbenden. We verhogen het waterbewustzijn van de bewoners van ons gebied.	1,5	1,0		2,5	<ul style="list-style-type: none"> <li>- Extern publieksonderzoek naar onze reputatie.</li> <li>- Visie op dienstverlening uitgewerkt.</li> <li>- Nieuw educatiebeleid opgesteld.</li> <li>-Beleid ten aanzien van informatiecentra opgesteld.</li> </ul>
P40 In 2019 zijn we betere trendwatchers geworden. Issuemanagement en stakeholdermanagement zijn geïncorporeerd. Samen met de omgeving wordt beleid geïnitieerd en ontwikkeld.	0,5	0,9		0,8	<ul style="list-style-type: none"> <li>- De tevredenheid van bestuurlijke relaties wordt weer gemeten.</li> </ul>
P41 We stimuleren innovatie en duurzaamheid in alle segmenten van de organisatie met het ID!-programma.	-	0,4		0,4	<ul style="list-style-type: none"> <li>- Bestuurlijk vaststellen Klimaat- en energieprogramma.</li> <li>- Plaatsen zonnepanelen.</li> <li>- Innovatieloket voor marktpartijen operationeel.</li> <li>- Onderzoek mogelijkheden 3D-printing uitgevoerd.</li> <li>- Deelnemen aan minimaal drie innovatie- of duurzaamheidswedstrijden.</li> </ul>



Exploitatie en jaarschijf 2017 <i>(bedragen x € 1 miljoen)</i>	Jaar-rekening		Begroting		Jaarschijf 2017
	2015	2016	2017	2017	
P42 We nemen verantwoordelijkheid voor ons cultuurhistorisch erfgoed.	0,7	0,3	0,8		- Vaststellen visie op cultuurhistorie en start vertaling hiervan. - Meerjarige onderhoudsplannen voor de molens.
P43 We implementeren (nieuwe) wet- en regelgeving, en houden ons aan de gedragsregels voor de overheid.	2,0	2,4	2,1		- Plan van aanpak oneigenlijk grondgebruik.
P44 We verlenen ontheffingen, vergunningen en voeren de handhavingstaak uit om onze doelen te bereiken. Bij het in werking treden van de omgevingswet wordt ook de nieuwe keur van kracht.	3,8	5,1	4,4		- We gaan met vijf (branche)organisaties in gesprek om de risico's te identificeren. - We hebben de beleidsregels geactualiseerd op basis van huidige keur.
<b>Totaal</b>	<b>8,5</b>	<b>10,1</b>	<b>11,0</b>		

### Omgevingsgericht

De wereld verandert snel. Dat heeft gevolgen voor de manier waarop we ons werk doen. We ontwikkelen door van omgevingsbewust naar omgevingsgericht. We acteren op relevante ontwikkelingen in onze omgeving en oefenen daarop invloed uit. Dit doen we door relevante trends in de buitenwereld te volgen en te analyseren met de SEPTED<sup>13</sup>-methode, te duiden voor onze taakuitvoering en een plek te geven in onze visie en plannen.

Door verder implementeren van issuemanagement brengen we vooraf kansen en bedreigingen voor ons imago in beeld met als doel onze reputatie te verbeteren. We laten onderzoeken wat onze omgeving van ons vindt en hoe we daarop kunnen inspelen. We vertalen de visie op dienstverlening naar maatregelen en acties voor de komende jaren.

### Duurzaamheid en innovatie

Omgevingsgericht werken betekent ook dat wij continu op zoek zijn naar maatschappelijke meerwaarde door schoner en goedkoper waterbeheer. Het ID-team zorgt voor het aanjagen van nieuwe ideeën en initiatieven binnen onze organisatie en helpt bij het wegnemen van eventuele belemmeringen. Via het innovatieloket gaan we de marktpartijen intensief benaderen om nieuwe ideeën en concepten in te dienen. We concretiseren twee initiatieven voor het terugwinnen van grondstoffen, het toepassen van CO<sub>2</sub> samen met de markt en het winnen van struviet (als fosfaatbron). Daarnaast onderzoeken we samen met PWN de mogelijkheden van het toepassen van 3D-printing. Hierbij wordt aangesloten bij al lopende ontwikkelingen, bijvoorbeeld of bioplastics van uit afvalwater teruggewonnen cellulose kunnen worden toegepast als '3D-printmedium' voor onderdelen voor diezelfde rwzi. Door 'Duurzaam GWW' (samenwerking van partijen in spoor-, grond-, weg- en waterbouw) worden duurzaamheidsaspecten meegewogen bij de hele levenscyclus van een asset.

Het Klimaat- en energieprogramma met een bestuurlijk vastgestelde ambitie om invulling te geven aan de doelen uit MJA3<sup>14</sup>, het Klimaatakkoord en het SER-energieakkoord wordt vastgesteld. We starten met de uitvoering van maatregelen uit dit programma. Te denken valt aan verdergaande efficiencymaatregelen in de waterketen (energiefabrieken) en het watersysteem (pompen als het

<sup>13</sup> SEPTED-dimensies: Sociaal-cultureel, Economisch, Politiek, Technologisch, Ecologisch en Demografisch

<sup>14</sup> Meerjarenafpraak energie-efficiency



waait) en het vergroten van het aandeel duurzaam opgewekte energie uit zon, wind of warmte/koude.

### **Cultuurhistorisch erfgoed**

De wijze waarop we met het cultuurhistorische erfgoed omgaan biedt ons de mogelijkheid om ons te tonen als een maatschappelijk betrokken en verantwoordelijke overheid. Begin van het jaar is een visie op cultuurhistorie gereed en starten we met de vertaling. Op grond van de uitkomsten van de visie maken we keuzes in de wijze waarop we het cultuurhistorisch erfgoed beheren (zelf doen, samen doen, weg doen of uitbesteden), behouden en inzetten om het waterbewustzijn van onze omgeving te vergroten. De vertaling van de visie richt zich in eerste instantie op het ontwikkelen van evenementen en activiteiten, waarbij de burgers door middel van het cultuurhistorisch erfgoed het verhaal van het verleden, heden en de toekomst van het waterbeheer te horen krijgen.

Cultuurhistorie is vooral iets dat mensen beleven en ervaren.

Op basis van een inventarisatie maken we voor de molens meerjarige onderhoudsplannen. Voor de cultuurhistorische objecten wordt, in samenwerking met het interne subsidiecoördinatieteam, gezocht naar mogelijkheden om subsidies voor de op handen zijnde renovaties binnen te halen.

### **Maatschappelijk verantwoorde overheid**

De regels voor behoorlijk bestuur, zoals tijdig beschikken en reageren op verzoeken en meldingen, zijn uitgangspunt bij ons handelen. In het kader van de implementatie van de Omgevingswet starten we met de herziening van de keur, dan Waterschapsverordening geheten. Daarbij zijn de uitgangspunten uit de Deltavisie en de visie op MVO het vertrekpunt, dus van 'nee, tenzij' naar 'ja, mits'. Tot 2019 werken we al zo veel mogelijk in deze lijn, waarbij we steeds meer overgaan op risico- en effectgerichte vergunningverlening en handhaving om de waterstaatkundige belangen zeker te stellen.

### **Waterbewustzijn**

De communicatiekoers is ook dit jaar gericht op het vergroten van het waterbewustzijn, verbeteren van het imago van HHNK en het vergroten van de bekendheid van onze naam en taak. Dit doen we door vanuit onze effecten over onderwerpen te communiceren waar burgers en de rest van de omgeving behoefte aan hebben, met inzet van het meest effectieve communicatiemiddel.

Het nieuwe educatiebeleid wordt vastgesteld. Gebaseerd op onderzoek en ervaringen uit het verleden scherpen we de educatiekoers verder aan en breiden we onze inspanningen uit naar middelbaar en hoger onderwijs, toekomstige docenten en de lespakketten. In 2017 staan de effecten Wateroverlast, Schoon water en Gezond water centraal bij de campagnes gericht op het vergroten van het waterbewustzijn. De campagnes worden ingericht langs de vaste onderdelen: wat is er aan de hand, wat doen wij en wat kunt u zelf doen? Daarnaast richten we ons op projecten dicht bij de burger. Inspelend op de actualiteit zetten we in op een aantal mooie persmomenten.

Een visie op de inzet van onze eigen informatiecentrum en onze samenwerking met andere musea/bezoekerscentra wordt vastgesteld. We onderzoeken hoe we kleinere, lokale initiatieven kunnen ondersteunen met kennis, middelen en/of geld en hoe we het subsidiebudget daarvoor kunnen inzetten.

<b>Investerings</b> <i>(bedragen x € 1 miljoen)</i>	<b>Jaarrekening</b>	<b>Begroting</b>	
	<b>2015</b>	<b>2016</b>	<b>2017</b>
<b>Prestaties</b>			
P39 We krijgen in 2017 een reputatiecijfer 7 van burgers en partners/belanghebbenden.	0,2	-	-
<b>Totaal</b>	<b>0,2</b>	-	-





### 9.3 Resultaat 3: Een vooruitstrevende organisatie die efficiënt, effectief en rechtmatig functioneert

Exploitatie en jaarschijf 2017 <i>(bedragen x € 1 miljoen)</i>	Jaar- rekening		Begroting		Jaarschijf 2017
	2015	2016	2017		
P45 De directie stuurt op continue ontwikkeling naar een toonaangevende organisatie.	0,9	1,0	1,2	- Bijdragen aan internationale samenwerking door deel te nemen in zeven projecten.	
P46 De planning-en-controlcyclus is in 2017 ingericht op een effectgerichte sturing van de organisatie.	0,8	1,6	1,4	- Afronding van de verkennende fase voor optimalisatie van de planning-en-controlcyclus en start van de stapsgewijze implementatie.	
P47 De organisatie is in control en afspraken worden nagekomen.	0,8	0,8	0,7	- Herzien visie over toezicht en control op HHNK. - Aanbesteding accountantsdiensten afgerond.	
P48 Uit tweejaarlijks onderzoek blijkt dat we betrokken medewerkers hebben. Wij scoren in 2018 met het medewerkeronderzoek op het onderdeel 'beste werkgever' minimaal een 7,0.	1,4	1,2	0,9	- Implementeren verbetervoorstellen op basis van medewerkeronderzoek 2016.	
P49 Informatievoorziening en automatisering ondersteunen de organisatie adequaat. De doelen van het informatiebeleidsplan (IBP) 2014-2017 zijn in 2018 behaald. Een nieuw IBP 2018-2021 wordt opgesteld.	11,8	13,0	14,0	- Nieuw Informatiebeleidsplan 2018-2021 vastgesteld. - Onze dienstverlening via het digitaal loket voor ingelanden en bedrijven volledig digitaal ontsloten. - Geografische, object- en beheerdata beschikbaar voor derden (open data).	
P50 Wij vertalen de inkoop- en aanbestedingsregels zodanig dat de eigen organisatie én de markt zo optimaal mogelijk worden gefaciliteerd.	0,7	0,8	0,8	- Marktvisie (voorheen inkoopstrategie) vaststellen en implementeren. - Contractmanagement verder invoeren.	
P51 De organisatie is zo optimaal mogelijk gehuisvest en facilitair ondersteund. Door centrale aansturing is in 2017 een besparing gerealiseerd van 5%.	7,7	8,5	8,4	- Centraal beheer vastgoed en materieel gerealiseerd. - Meerjarige onderhoudsplannen voor werven gereed. - Werf Oudeschild gerenoveerd.	



<b>Exploitatie en jaarschijf 2017</b> <i>(bedragen x € 1 miljoen)</i>	<b>Jaar- rekening</b>		<b>Begroting</b>		<b>Jaarschijf 2017</b>
	<b>2015</b>	<b>2016</b>	<b>2017</b>		
<b>Prestaties</b>					
P52 De personeelsfunctie ondersteunt de organisatie optimaal. Wij hebben in 2018 ten opzichte van 2012 een efficiencybesparing van 5% op de personeelskosten behaald en de formatie afgebouwd tot 790 fte.	5,2	4,2	3,7		<ul style="list-style-type: none"> <li>- Efficiencybesparing van 4% gerealiseerd.</li> <li>- 5 fte participatiebanen gerealiseerd.</li> <li>- De formatie is afgenomen tot 808 fte, inclusief de 5 fte participatiebanen.</li> <li>- Van de nieuwe instroom is minstens 25% jonger dan 30 jaar.</li> </ul>
P53 Personeelslasten (eigen personeel)	55,4	57,1	57,8		
P54 Personeelslasten (inhuur)	10,4	8,3	7,2		
P55 (dekking) overhead <sup>15</sup>	-87,6	-103,6	-102,2		
P57 Algemene reserve	-	2,4	7,9		
P59 Onvoorzien	-	0,3	0,3		
<b>Totaal</b>	<b>7,5</b>	<b>-4,4</b>	<b>2,0</b>		

### Toonaangevende organisatie

We hebben de ambitie om een toonaangevende overheidsorganisatie te zijn. Voorwaarde voor het eigentijds invullen van onze maatschappelijke verantwoordelijkheid is dat we blijven investeren in onze omgeving en die omgeving centraal stellen bij wat we doen en hoe we denken. Dat zien we ook terug bij de participatieve wijze waarop we projecten realiseren in ons beheergebied: mét onze inwoners en niet alleen maar voor die inwoners. Dus steeds vaker zullen gebiedsprocessen, bewonersavonden en ontwerpateliers onderdeel zijn van ons werk. Voor de uitvoering van onze projecten zoeken we naar de beste werkwijzen. Het geldt ook voor de wijze waarop we invulling geven aan onze beheertaken: duurzaam, innovatief, efficiënt en verbonden aan onze omgeving. Burgers, bedrijven en organisaties die met ons werk te maken krijgen, willen we voorzien van de best mogelijke producten en diensten, ook op digitaal gebied. Dat betekent een aanpassing van de organisatie ook op die voortschrijdende digitalisering. Onze maatschappelijke verantwoordelijkheid houdt overigens niet op bij de grens. Conform ons MVO-beleid dragen we met onze kennis en expertise bij aan een aantal buitenlandse projecten onder de vlag van de Topsector Water.

### Effectgericht werken met planning en control

Sturen op effect in plaats van op taak verstevigt de verbinding tussen onze maatschappelijke opdracht en de snel veranderende samenleving voor wie we die opdracht vervullen. Dit jaar wordt een voorstel aan het bestuur voorgelegd voor een vernieuwde opzet van de P&C-cyclus. In het licht van ontwikkelingen in wet- en regelgeving (wellicht op termijn verdwijnen rechtmatigheidstoets door accountant, wel of niet verplichting van controleverklaringen), ontwikkelingen op de accountantsmarkt en horizontaal toezicht door de Belastingdienst, herzien we onze visie over toezicht en control op HHNK. De accountantsdiensten worden opnieuw aanbesteed.

<sup>15</sup> Onder '(Dekking) overhead' is de dekking van alle uren opgenomen. Deze worden toegerekend aan verschillende prestaties. De stijging in 2016 is het gevolg van het herzien van de uurtarieven.



### **Informatiebeleid**

Ons Informatiebeleidsplan 2014-2017 (IBP) heeft ten doel de integratie tussen gegevens en systemen te verbeteren. Dit doen we door te werken volgens de opgezette informatiearchitectuur waarin elk systeem zijn plaats krijgt. De toegang tot systemen en informatie wordt de komende jaren verder verbeterd. Door alle relevante informatie direct ter beschikking te hebben in het digitale loket (open data) kunnen we burgers en bedrijven sneller en effectiever helpen. Dit jaar wordt een nieuw IBP opgesteld voor een volgende periode. De uitvoering van de Omgevingswet gaat nu al inspanningen vergen op ICT-gebied. Verder verrichten we ICT activiteiten op landelijk gebied. Zo zitten we in het algemeen bestuur van het Waterschapshuis en zijn we hier onderdeel van de opdrachtgeverstafel. Ook zijn we ambtelijk betrokken bij de samenwerking tussen het Interprovinciaal Overleg en RWS in het Informatiehuis Water en in het Bestuurlijk Kernteam Informatie van de UvW.

### **Inkoopbeleid**

We gaan de Marktvisie (voorheen inkoopstrategie) vaststellen en implementeren. Soms lijkt de spanning tussen opdrachtgever en opdrachtnemer centraal te staan, in plaats van het realiseren van een maatschappelijke opgave waartoe het werk dient. De Marktvisie geeft inzicht in hoe wij ons tot de markt willen verhouden en het beste uit twee werelden kunnen combineren om zo de optimale mix van kwaliteiten te krijgen. Tevens wordt aandacht besteed aan duurzaam inkopen.

We verkennen actief de mogelijkheden van diverse innovatieve contracten en bijbehorende samenwerkingsvormen. Daarbij worden de ervaringen die zijn opgedaan bij het HWBP, bijvoorbeeld de Alliantie Markermeerdijken, ingezet. We gaan contracten actief beheren.

### **Vastgoedbeheer**

Het beheer van ons vastgoed is gecentraliseerd. In een plan van aanpak is uitgewerkt hoe door centrale aansturing en regie, en beheer en onderhoud op basis van assetmanagement, een besparing kan worden gerealiseerd. Uitgangspunt is daarbij altijd dat de organisatie optimaal gehuisvest en facilitair ondersteund is.

Op basis van een inventarisatie maken we voor de werven meerjarige onderhoudsplannen. Met deze nog te ontwikkelen onderhoudsplannen kunnen de uitgaven voor onderhoud beter worden afgewogen en beargumenteerd. De werf in Oudeschild wordt verbouwd. Waar mogelijk wordt bij aanschaf en onderhoud van materieel en gebouwen gekeken naar mogelijkheden voor vergroening en duurzaamheid. De beoogde besparing van 5% wordt behaald.

### **Werkgeverschap**

De totale personeelskosten tonen in meerjarenperspectief een dalende lijn inclusief de niet beïnvloedbare ontwikkelingen. Tegelijkertijd realiseren we een verdere professionalisering van het personeelsbestand die past bij de steeds complexer wordende opgaven en omstandigheden. We slagen er nu nog in om de opwaartse druk die dit met zich meebrengt in de personeelskosten op te vangen binnen de lopende efficiency-doelstellingen. De efficiencybesparing bedraagt 4%; de formatie neemt af tot 808 fte. Dit is inclusief een stijging met 5 fte door mensen met een achterstand tot de arbeidsmarkt aan het werk te helpen (Participatiewet). We blijven actief inzetten op het maximaliseren en optimaliseren van de inzet van stagiair(e)s en trainees bij HHNK. Op die manier krijgen zo veel mogelijk jonge mensen de gelegenheid om kennis te maken met het werk van ons waterschap.



<b>Investerings</b> <i>(bedragen x € 1 miljoen)</i>	<b>Jaarrekening</b>	<b>Begroting</b>		
		<b>2015</b>	<b>2016</b>	<b>2017</b>
<b>Prestaties</b>				
P49 Informatievoorziening en automatisering ondersteunen de organisatie adequaat. De doelen van het informatiebeleidsplan (IBP) 2014-2017 zijn in 2018 behaald. Een nieuw IBP 2018-2021 wordt opgesteld.	0,9	1,4	1,1	
P51 De organisatie is zo optimaal mogelijk gehuisvest en facilitair ondersteund. Door centrale aansturing is in 2017 een besparing gerealiseerd van 5%.	0,3	-	2,2	
<b>Totaal</b>	<b>1,2</b>	<b>1,4</b>	<b>3,3</b>	



## 10. Ontwikkelingen en uitgangspunten

In deze paragraaf zijn de ontwikkelingen ten opzichte van het voorgaande begrotingsjaar toegelicht en zijn de uitgangspunten en normen waarop deze begroting is gebaseerd weergegeven.

### 10.1 Ontwikkelingen ten opzichte van vorig begrotingsjaar

#### Interne ontwikkelingen

Vanaf 2017 is de vernieuwde Kadernota Reserves en Voorzieningen van kracht. Dit heeft gevolgen voor de toerekening van rente aan het eigen vermogen en de algemene reserve. Vanaf 2017 wordt geen rente meer toegerekend aan de reserves. Dit in lijn met het advies van de commissie BBV (Besluit Begroting en Verantwoording) met als doel het bevorderen van transparantie. Verder is de weerstandsratio van 1,0 naar 1,4 verhoogd, met een bandbreedte tussen de 1,2 en 1,6. Hiermee wordt een extra buffer gecreëerd voor onvoorziene omstandigheden. Volgens het waarderingstabel van het Nederlands Adviesbureau voor Risicomanagement en de Universiteit Twente gaat de waardering van het weerstandsvermogen hiermee omhoog van 'Voldoende' naar 'Ruim voldoende'. Tevens wordt eenmaal per jaar gedoteerd aan de algemene reserve, namelijk voor resultaatbestemming bij de jaarrekening.

Halverwege 2016 is een inventarisatie gemaakt van de IMVA op de balans. Afgewogen is of deze activa nog voldoen aan de (interne) regelgeving. Als gevolg van deze inventarisatie is in 2016 een bedrag van € 13 miljoen afgeboekt, wat flinke gevolgen heeft voor de kapitaallasten in 2017 en verder.

Verder nemen we, conform het activeringsbeleid, in 2017 de persleidingen, riool- en poldergemalen in exploitatie. Dit zorgt op termijn voor een daling in de kapitaallasten, maar zal de eerste jaren een stijging van de exploitatielasten tot gevolg hebben.

#### Autonome kostenontwikkelingen

De rente is in 2016 nog steeds historisch laag en zal naar verwachting in 2017 ook blijven. Dit heeft geleid tot het aantrekken van goedkope langlopende geldleningen. Daarnaast heeft in 2016 een herstructurering van de geldleningen plaatsgevonden. Dit tezamen zal naar verwachting leiden tot lage rentekosten.

Voor de salariskosten wordt uitgegaan van het principeakkoord cao-Waterschappen 2014-2016 en de wet- en regelgeving zoals die op dit moment geldt. De cao-onderhandelingen lopen op het moment van opstellen van de begroting. Er is geen rekening gehouden met de daaruit voortkomende wijzigingen.

### 10.2 Uitgangspunten en normen

#### Grondslagen van de begroting 2017

De begroting is opgesteld met inachtneming van de interne en externe kaders en wet- en regelgeving. Voor de vergelijkende cijfers zijn de bedragen van de herziene begroting 2016 (eerste en tweede kwartaal) en de jaarrekening 2015 gehanteerd.

De uitgangspunten voor deze begroting zijn:

- omslagrente van 2,1%, dit was in de begroting 2016 en het MJP 2,3% (zie hoofdstuk 11 Kostentoe rekening);
- geen correctie voor inflatie, dit is gelijk aan de begroting 2016 en het MJP.



De grondslagen zijn hieronder uitgewerkt langs drie uitgangspunten, namelijk belastingen, schulden en effecten.

#### *Belastingontwikkeling*

De belastingopbrengsten blijven gelijk, in afwijking van het MJP (1%). De stijgingspercentages van de drie belastingtaken zijn verschillend. Door deze percentages te hanteren realiseren we een sluitende begroting.

De stijging van de belastingopbrengst (%) per waterschapstaak wordt weergegeven volgens de jaarschrijven van het Meerjarenplan 2017-2020. Het jaar 2017 is gebaseerd op de begroting.

<b>Belastingopbrengst- stijging (%)</b>	<b>2017 t.o.v. 2016</b>	<b>2018 t.o.v. 2017</b>	<b>2019 t.o.v. 2018</b>	<b>2020 t.o.v. 2019</b>
Watersysteemheffing	2,0	2,0	2,0	2,0
Zuiveringsheffing	-3,6	-1,0	-1,0	-1,0
Wegenheffing	4,0	4,0	4,0	4,0
<b>Gemiddeld</b>	<b>0,0</b>	<b>1,0</b>	<b>1,0</b>	<b>1,0</b>

#### *Uitgangspunten voor de schuldenontwikkeling*

Doorgaans is het verstandig om grote uitgaven aan activa, die over een langere periode worden gebruikt, te activeren. Een nadeel van activeren is dat de kapitaallasten hoger worden en we daarmee de financiële en bestuurlijke ruimte om naderhand bij te sturen beperken. We zoeken hierin de juiste balans en proberen het doorschuiven van kosten naar de toekomst te beperken. In het Collegeprogramma 2015-2019 is opgenomen dat we op termijn (2030) de schulden maximeren op tweemaal de belastingopbrengst.

#### *Uitgangspunten effecten*

We houden vast aan de lijn van het Meerjarenplan 2017-2020, het Collegeprogramma 2015-2019 en het Waterprogramma 2016-2021. We anticiperen op de Wet Hof (Houdbare Overheidsfinanciën) door in ons beleid de renterisiconorm en de kasgeldlimiet te verwerken. Daar waar mogelijk kan de organisatie besparingsvoorstellen doen. De ruimte die dit oplevert wenden we aan voor het verlagen van onze schuld. We zetten in op programmatisch werken ten laste van de exploitatiebegroting, assetmanagement en investeren in slimmer werken (innovatie).



## 11. Kostentoerekening

### Renteomslag

We passen geen directe financiering toe. Er is dus geen koppeling van een lening aan een investering. Daarom hanteren we voor de berekening van de kapitaallasten een algemeen rentepercentage, de zogenaamde omslagrente.

Onze rentekosten bestaan uit:

- de aan externe kredietverstrekkers betaalde rente van geldleningen;
- de aan externe kredietverstrekkers betaalde rente van rekening-courant.

Met behulp van een omslagrentepercentage worden de netto rentelasten 'omgeslagen' over alle investeringen. De onderstaande tabel toont het berekende percentage. In 2017 gaan we uit van een omslagrente van 2,1% (2016: 2,3%). Als gevolg van de nieuwe Kadernota Reserves en Voorzieningen wordt geen rente meer toegerekend aan het eigen vermogen in 2017 (rentebaten).

<b>Renteomslag</b> <i>(bedragen x € 1.000)</i>	<b>2016</b>	<b>2017</b>
Rentelasten langlopende geldleningen	12.637	10.430
Rentelasten rekening-courant	-	-
Rentelasten eigen financieringsmiddelen	1.676	-
<i>Totaal rentelasten</i>	<i>14.313</i>	<i>10.430</i>
Rentebaten rekening-courant / deposito's	-	-
Bespaarde rente door gebruik bestemmingsreserves	721	-
<i>Totaal rentebaten</i>	<i>721</i>	<i>-</i>
<b>Netto rentelast</b>	<b>13.591</b>	<b>10.430</b>
<b>Totale gemiddelde boekwaarde investeringen</b>	<b>591.395</b>	<b>496.814</b>
<b>Omslagrente (netto rentelast/ investeringen)</b>	<b>2,3%</b>	<b>2,1%</b>

### Kostentoerekening

Onze administratie is ingericht volgens de voorgeschreven productindeling van de Unie van Waterschappen. De effecten in het jaarplan zijn opgebouwd uit deze producten. Om ervoor te zorgen dat we de kosten en opbrengsten zo correct mogelijk verdelen over de producten hanteren we de volgende systematiek van kostentoerekening:

- de kosten en opbrengsten waarvan duidelijk is op welk product ze betrekking hebben verantwoordt we direct op het betreffende product;
- kosten en opbrengsten die niet direct op een product betrekking hebben, verzamelen we in eerste instantie op de betreffende afdeling en rekenen we op basis van de ureninzet (uren maal tarief) toe aan de producten;
- de kosten van de ondersteunende producten rekenen we toe aan de onderliggende beheer- en beleidsproducten. Dit op basis van het totale aantal directe uren per product;
- de resultaten op de producten rekenen we toe aan de taken.



## 12. Onttrekkingen aan egalisatiereserves en voorzieningen

Onttrekkingen aan egalisatiereserves en voorzieningen <i>(bedragen x € 1.000)</i>	Stand 01-01-2017	Vermeerderingen 2017	Verminderingen 2017	Stand 31-12-2017
<b>Egalisatiereserves</b>				
CBL-voordeel	1.617	-	-539	1.078
Amsterdam-Noord	6.595	-	-732	5.863
Erfpachtgronden	8.726	-	-1.141	7.585
Huisvesting	20.041	-	-2.004	18.037
Werven	1.268	-	-116	1.152
CO <sub>2</sub> -emissiereductie	1.130	-	-47	1.083
	<b>39.377</b>	-	<b>-4.579</b>	<b>34.798</b>
<b>Voorzieningen</b>				
Baggeren	15.708	7.061	-6.306	16.462
Kosten Cross Border Lease	1.045	-	-	1.045
Pensioenverplichtingen	1.998	-	-300	1.698
Persleidingen en rioolgemalen	-	4.240	-1.476	2.764
	<b>18.751</b>	<b>11.301</b>	<b>-8.082</b>	<b>21.969</b>

### Egalisatiereserves

#### *Cross Border Lease-voordeel (CBL)*

In 1997 is door de CBL-transactie een voordeel ontstaan dat gedurende de looptijd van de overeenkomst vrijvalt ten gunste van de exploitatie. We begroten de vrijval op € 0,5 miljoen.

#### *Amsterdam-Noord*

Per 1 januari 2009 hebben we het wegenbeheer in Amsterdam-Noord overgedragen aan de gemeente Amsterdam. Amsterdam heeft een afkoopsom betaald voor de door ons gedeerde belastingopbrengst. Deze is gestort in een egalisatiereserve. De weggevallen belastingopbrengst van het wegenbeheer wordt jaarlijks gecompenseerd door een onttrekking uit deze reserve.

#### *Erfpachtgronden*

Door de verkoop van de erfpachtgronden verminderen de jaarlijkse erfpachtopbrengsten. De inkomsten van de verkopen worden daarom toegevoegd aan een egalisatiereserve. De lagere erfpachtopbrengsten worden gecompenseerd door de reserve te laten vrijvallen ten gunste van het exploitatieresultaat.

#### *Huisvesting*

De verkoopopbrengsten van kantoorpanden worden in de egalisatiereserve huisvesting gestort. Reserves mogen niet in mindering worden gebracht op de aanschafwaarde van nieuwe investeringen. Daarom wordt de egalisatiereserve huisvesting gebruikt voor het compenseren van een deel van de kapitaallasten van het (hoofd)kantoor in Heerhugowaard. De reserve wordt benut gedurende de periode die gelijk is aan de gemiddelde afschrijvingstermijn van het (hoofd)kantoor.

#### *Werven*

De verkoopopbrengsten van werven worden in de egalisatiereserve werven gestort. Reserves mogen niet in mindering worden gebracht op de aanschafwaarde van nieuwe investeringen. Daarom wordt de egalisatiereserve werven gebruikt voor het compenseren van een deel van de kapitaallasten van het wervenplan.





#### *CO<sub>2</sub>-emissiereductie*

Het bestuur heeft in november 2011 besloten een egalisatiereserve te vormen voor de 'Maatregelen CO<sub>2</sub>-emissiereductie'. Deze reserve is opgebouwd uit niet-bestede budgetten uit 2010 en 2011. De reserve wordt gebruikt ter dekking van kapitaallasten van investeringen die specifiek bedoeld zijn om de CO<sub>2</sub>-emissie te reduceren. Een voorbeeld hiervan is de aankoop van zonnepanelen.

### **Voorzieningen**

#### *Baggeren*

De voorziening Baggeren is gevormd om schommelingen in de kosten van de baggerwerken te egaliseren. De voorziening is gebaseerd op het Beleidsplan Waterbodems 2012-2016, vastgesteld door het CHI in februari 2012. De dotatie aan deze voorziening is bij vaststelling van het Meerjarenplan 2017-2020 gesteld op € 7,1 miljoen.

#### *Kosten Cross Border Lease*

In 1997 heeft een van onze rechtsvoorgangers langjarige CBL-transacties afgesloten. Gedurende de looptijd kunnen aanpassingen, verwijdering en verkoop van de in de lease betrokken activa leiden tot beheers- en/of begeleidingskosten en te betalen afkoopsommen. Deze kosten worden gefinancierd uit een voor dat doel gecreëerde voorziening.

#### *Pensioenverplichtingen in eigen beheer*

De voorziening pensioenverplichtingen in eigen beheer is ingesteld om te voorzien in de pensioenverplichting van oud-bestuurders.

#### *Persleidingen en rioolgemalen*

Vanaf 2017 wordt de vervanging van persleidingen en rioolgemalen vanuit de exploitatie betaald. Om de kosten gelijkmatig te verdelen is een voorziening ingesteld per 1 januari 2017.



### **13. Waterschapsbelastingen**

Wij heffen vier soorten waterschapsbelasting, namelijk watersysteemheffing, wegehheffing, zuiveringsheffing en verontreinigingsheffing.

De watersysteemheffing en wegehheffing worden opgebracht door de ingezetenen van ons beheergebied (wooneenheid, WE) en door de eigenaren van huizen, bedrijven en grond. Wat betreft de watersysteemheffing is onder meer de inwonerdichtheid van ons beheergebied bepalend voor het aandeel dat burgers in de kosten dragen. Voor de wegehheffing bepalen de kosten van de doorgaande wegen (dus niet de wegen met een erfontsluitingsfunctie) het door burgers op te brengen aandeel. Voor beide heffingen dragen eigenaren van huizen, bedrijven en grond het resterende deel. De economische waarde (EW) van opstallen, van ongebouwde grond en infrastructuur is de indicator van het belang dat zij bij de waterschapstaken hebben. De zuiveringsheffing en verontreinigingsheffing worden geheven op basis van vervuilingseenheden (VE) volgens het principe 'de vervuiler betaalt'.

#### **Correctieposten**

Bij de berekening van de belastingtarieven houden wij rekening met een aantal correctieposten, namelijk kwijtschelding, vermindering en oninbaar. Hieronder volgt de uitleg van deze termen.

##### *Kwijtschelding*

Als een belastingplichtige niet in staat is de aanslag waterschapsbelasting te betalen, kan hij kwijtschelding aanvragen. Kwijtschelding is alleen mogelijk voor aanslagen waterschapsbelasting die betrekking hebben op de eigen woonruimte. Dit jaar breiden we de kwijtschelding uit met een gedeeltelijke kwijtscheldingmogelijkheid voor ondernemers. We beoordelen daarvoor de persoonlijke en financiële situatie van de belastingplichtige en bepalen of deze in aanmerking komt voor kwijtschelding. Daarbij volgen we de landelijk geldende kwijtscheldingsregels. De voortschrijdende automatisering verlicht zowel voor de aanvrager als voor HHNK de administratieve last. Bij de aanvraag en behandeling van kwijtscheldingsverzoeken werken wij samen met vrijwel alle gemeenten boven het Noordzeekanaal.

##### *Vermindering*

Vermindering betreft het verlagen van het aanslagbedrag, omdat bijvoorbeeld blijkt dat de waarde of het aantal vervuilingseenheden niet juist is vastgesteld. Als bijvoorbeeld een belastingplichtige succesvol bezwaar maakt tegen de door de gemeente vastgestelde WOZ (Waardering Onroerende Zaken)-waarde moeten wij de nieuwe lagere waarde overnemen en de opgelegde aanslag bijstellen.

##### *Oninbaar*

Wij treffen alle mogelijke maatregelen om een aanslag betaald te krijgen. Soms is dit niet mogelijk, bijvoorbeeld bij een faillissement of overlijden. Als na die inzet blijkt dat ook voor de deurwaarder op geen enkele wijze meer een betaling te verwachten valt, neemt de ambtenaar belast met de invordering een besluit, waarmee we de pogingen staken een nog openstaande aanslag in te vorderen.

#### **Belastingtarieven**

De berekening van de belastingtarieven 2017 is zichtbaar gemaakt in de volgende tabel. De belastingopbrengsten per categorie kunnen door afrondingsverschillen in beperkte mate afwijken van de begrote opbrengsten.



Categorie	Belasting-eenheid	Netto draagvlak 2016*	Tarief 2016 (€)	Bruto draagvlak 2017*	Correctie-posten	Netto draagvlak 2017*	Tarief 2017 (€)	Belastingopbrengst (bedragen x € 1.000)
<b>Zuiveringsheffing</b>								
Ingezetenen en bedrijven	VE	1.381.801	59,41	1.482.531	97.391	1.385.140	57,17	<b>79.188</b>
<b>Watersysteemheffing</b>								
Ingezetenen	WE	454.570	97,44	483.952	29.883	454.069	99,40	45.134
Ongebouwd	Hectare	115.489	102,44	116.922	848	116.074	104,01	12.073
Ongebouwd verharde openbare wegen	Hectare	26.783	307,32	26.718	107	26.611	312,03	2.768
Ongebouwd buitendijks vrij afstromend	Hectare	70	25,61	84	1	83	26,00	9
Ongebouwd openbare wegen buitendijks vrij afstromend	Hectare	224	230,49	320	2	318	234,02	33
Gebouwd	EW	122.004.980.478	0,04958%	127.479.276.223	829.913.306	126.649.362.917	0,04867%	61.640
Gebouwd buitendijks vrij afstromend	EW	415.471.442	0,01240%	439.566.772	4.770.601	434.796.171	0,01217%	212
Natuurterrein	Hectare	25.831	4,64	26.029	170	25.859	4,72	122
								<b>121.991</b>
<b>Verontreinigingsheffing</b>								
Woningen en bedrijven	VE	9.813	59,41	14.250	580	13.670	57,17	<b>781</b>
<b>Wegenheffing</b>								
Ingezetenen	WE	180.244	39,08	190.016	9.441	180.575	40,58	7.328
Ongebouwd	Hectare	63.248	25,34	65.169	451	64.718	25,76	1.667
Gebouwd	EW	48.384.472.750	0,01245%	50.530.753.086	364.850.544	50.165.902.542	0,01249%	6.266
Natuurterrein	Hectare	8.488	0,87	8.634	81	8.553	0,90	8
								<b>15.269</b>
<b>Totale belastingopbrengst</b>								<b>217.229</b>

\*Draagvlak inclusief tariefdifferentiatie zoals vastgesteld in de kostentoedelingsverordening. Dit houdt in dat het draagvlak gebouwd buitendijks vrij-afstromend 75% lager is vastgesteld, ongebouwd verharde openbare wegen 200% hoger, ongebouwd buitendijks vrij-afstromend 75% lager en ongebouwd openbare wegen buitendijks vrij-afstromend 125% hoger. Op basis van het aangegeven draagvlak worden de belastingtarieven berekend.



### Verloop bestemmingsreserves

Het verwachte verloop van de bestemmingsreserves van de taken over 2017 is als volgt:

<b>Bestemmingsreserves</b> <i>(bedragen x € 1 miljoen)</i>	<b>Stand</b> <b>01-01-2017</b>	<b>Vermeerderingen</b> <b>2017</b>	<b>Onttrekkingen</b> <b>2017</b>	<b>Stand</b> <b>31-12-2017</b>
Zuiveringsbeheer	25,9	4,0	-2,9	26,9
Watersysteembeheer	13,4	-	-9,9	3,5
Wegenbeheer	4,4	1,9	-0,5	5,8
<b>Totaal</b>	<b>43,7</b>	<b>5,9</b>	<b>-13,4</b>	<b>36,2</b>



## 14. Weerstandsvermogen en risico's

### Inleiding

Het weerstandsvermogen geeft aan hoeveel financiële ruimte er is om substantiële tegenvallers op te vangen, zonder dat het beleid moet worden aangepast en/of doelstellingen niet kunnen worden gerealiseerd. De minimale omvang van de algemene reserve is gelijk aan het weerstandsvermogen en de hoogte wordt bepaald aan de hand van een risicoanalyse.

### Begroting 2017

Ieder kwartaal nemen we de risico's (score 9 en/of >€ 1 miljoen) op in de concernrapportage. Door risicosimulatie wordt berekend welke weerstandscapaciteit nodig is om de risico's af te dekken. De laatst gerapporteerde inventarisatie van het weerstandsvermogen heeft plaatsgevonden in januari 2016. Deze inventarisatie heeft geleid tot een benodigde weerstandscapaciteit van € 25,3 miljoen voor de jaarrekening 2015. Dit is in lijn met de afgelopen jaren.

Voor de begroting is op basis van de concernrapportage tweede kwartaal 2016 een risicoanalyse gedaan (paragraaf 18.5). Door het in het tweede kwartaal verlaagde risico van de Prins Hendrikzanddijk kwam deze inventarisatie lager uit dan de inventarisatie bij de jaarrekening. In 2016 is een start gemaakt met de doorontwikkeling van risicomanagement om een integraal beeld over risico's te kunnen opbouwen. De tussentijdse resultaten worden vastgelegd in het risicoregister ter borging. Hierdoor kan echter de weerstandscapaciteit fluctueren. Dit proces wordt in 2017 afgerond. Om deze reden wordt voor de begroting vastgehouden aan de weerstandscapaciteit zoals bepaald in januari 2016.

Zoals opgenomen in de Kadernota Reserves en Voorzieningen is vanaf 2017 de weerstandsratio 1,4, waardoor het weerstandsvermogen uitkomt op € 35,4 miljoen. Dit leidt tot een begrote stand van de algemene reserve (risicoreservering) van € 35,4 miljoen. De toevoeging aan de algemene reserve zal plaatsvinden bij de jaarrekening 2016 op basis van de dan uitgevoerde risico-inventarisatie.

Verder is in de begroting een aantal risico's opgenomen zonder bedrag, omdat het niet mogelijk is deze in geld uit te drukken. Als gevolg hiervan wegen deze risico's niet mee in het weerstandsvermogen. Van deze risico's worden de volgende als bestuurlijk relevant verondersteld:

- Dat als gevolg van de gewijzigde Waterwet per 1 januari 2017 de kosten van de versterkingsopgave Noordzeekanaal en Wieringermeer C-kering voor meer dan 90% ten laste van HHNK komen. Het gaat om het risico dat de concept wettekst nog gewijzigd zou kunnen worden. De kans hierop is als zeer gering ingeschat (1%);
- Reputatieschade van HHNK;
- Zelf niet proactief en tijdig communiceren tijdens een crisis.



## 15. Financiering

### 15.1 Treasury

We hebben een groot deel van ons bezit gefinancierd met vreemd vermogen. Dit doen we door bij banken geld te lenen. Bij treasury draait het om het aantrekken van voldoende middelen om aan alle verplichtingen te kunnen voldoen. Daarnaast moet het aantrekken van middelen tegen zo laag mogelijke kosten (rente) gebeuren en moeten de risico's binnen de afgesproken normen (zoals Wet Financiering decentrale overheden (Fido) en treasurystatuut) blijven.

Het treasurycomité bespreekt de diverse treasury-onderwerpen. Zij komt tien keer per jaar samen. Besluiten die passen binnen het treasurystatuut worden vastgelegd door middel van schriftelijke transactievoorstellen. Hiermee is 'het beheer van middelen' adequaat ingericht.

#### Regelgeving

De afgelopen jaren zijn er belangrijke ontwikkelingen geweest die van invloed zijn op treasury van decentrale overheden. De wereldwijde financiële crisis heeft ertoe geleid dat op Europees niveau maatregelen zijn genomen om ervoor te zorgen dat de overheidsuitgaven nu en op langere termijn houdbaar blijven. Deze maatregelen zijn vertaald naar Nederlandse wetgeving, zoals de invoering van het verplicht schatkistbankieren en de Wet Hof. Ook is een rijksbreed beleidskader ontwikkeld voor het gebruik van derivaten door publieke instellingen. Dit beleidskader is uitgewerkt in de regelgeving voor decentrale overheden.

Naar verwachting doen zich bij ons geen ontwikkelingen voor die ten opzichte van voorgaande jaren een relevante invloed uitoefenen op het risicoprofiel, de financiële posities, de vermogenswaarden en de geldstromen.

De regels voor een juiste toepassing van het aantrekken van vreemd vermogen zijn vastgelegd in de Wet Fido. Deze wet heeft als doel om solide financiering en kredietwaardigheid van decentrale overheden te bevorderen en in stand te houden. Om deze doelstellingen te kunnen toetsen hanteert de wet twee instrumenten:

- De kasgeldlimiet voor de beperking van het renterisico<sup>16</sup> op korte financieringen (<1 jaar);
- De renterisiconorm voor de beperking van het renterisico op lange financieringen (>1 jaar).

De kasgeldlimiet geeft de grens aan tot welk bedrag decentrale overheden hun activiteiten met korte middelen (korter dan 1 jaar) mogen financieren. Voor waterschappen is die limiet bepaald op 23% van het begrotingstotaal (totale kosten). Op basis van het begrotingstotaal (€ 246,2 miljoen) kunnen we maximaal € 56,6 miljoen financieren met kortlopende financieringsmiddelen. Elk kwartaal toetsen we de gemiddelde kortlopend schuld aan deze limiet.

Uitgangspunt voor het invoeren van een renterisiconorm is het streven naar een spreiding van looptijden van lange geldleningen. Dit met het oog op een beperking van de renterisico's. Het bedrag aan aflossingen en het leningenbedrag dat in aanmerking komt voor een renteherziening mogen in het betreffende jaar de renterisiconorm niet overschrijden. De renterisiconorm bedraagt 30% van het begrotingstotaal. De maximale herfinancieringsruimte voor 2017 is 30% van € 246,2 miljoen (€ 73,9 miljoen). Met € 27,5 miljoen aan aflossingen (€ 17,7 miljoen) en renteherzieningen (€ 9,8 miljoen) blijven we ruimschoots binnen deze norm.

---

<sup>16</sup> Het renterisico is het risico dat HHNK in de toekomst geldleningen afsluit tegen een hogere rente waardoor de jaarlijkse rentekosten stijgen.



### Risico's

Voor de beleidsvoornemens over financieel risicobeheer verwijzen we naar hoofdstuk 14 'Weerstandsvermogen en risico's' van deze begroting. De volgende financiële risico's spelen een rol bij het beheer van de liquiditeiten:

- *Renterisico* is het risico dat HHNK in de toekomst geldleningen afsluit tegen een hogere rente waardoor de jaarlijkse rentekosten stijgen. Dit risico wordt beheerst doordat het risicoprofiel van de lopende leningenportefeuille laag is. Dit is mede het gevolg van de herstructurering vorig jaar, die invloed heeft op 2017 en verder. Daarbij is door rentemiddeling van een deel van de leningenportefeuille het renterisico verlaagd. In de leningenportefeuille zijn twee soorten leningen aanwezig: basisrenteleningen waarvan de rente moet worden herzien gedurende de looptijd en leningen waarvan de rente niet kan worden aangepast. Verder wordt zo veel mogelijk gebruik gemaakt van korte financieringsmiddelen omdat de rente daarop lager is dan op lange financieringsmiddelen. Hierbij wordt rekening gehouden met de kasgeldlimiet. Door te financieren binnen de renterisiconorm worden jaarlijks stukken van de leningenportefeuille afgelost en geherfinancierd. Mutaties in de rente hebben hierdoor nooit direct grote invloed, maar op termijn zullen de rentelasten wijzigen.
- *Kredietrisico* (of debiteurenrisico) is het risico op waardedaling van de vorderingspositie ten gevolge van het niet (tijdig) kunnen nakomen van de verplichtingen door de wederpartij. Dit risico wordt beheerst door een strak invorderingsbeleid te voeren, met uiteindelijk inschakeling van deurwaarders. Voor de invordering van waterschapsbelastingen beschikken we over sterke rechtsmiddelen.
- *Liquiditeitsrisico* is het risico dat HHNK over onvoldoende financiële middelen beschikt om aan de directe verplichtingen te voldoen. De beheersing van dit risico is afhankelijk van de hardheid van de cijfers die in het meerjarenplan zijn opgenomen. Dit wordt zo veel mogelijk beheerst door analyses en vergelijkingen uit te voeren.
- *Valutarisico* kan ontstaan wanneer gehandeld wordt in verschillende valuta's. Bij de Cross Border Lease is dit risico geborgd door zowel de inkomende als de uitgaande kasstromen in US-dollars af te rekenen. Deze overeenkomst loopt daarnaast in 2020 af. HHNK loopt geen valutarisico, omdat niet gehandeld wordt in verschillende valuta's.

### Rentevisie

Voor 2017 hanteren we een omslagpercentage van 2,1% (begroting 2016: 2,3%). De rentes voor zowel langlopende als kortlopende financieringsmiddelen blijven naar verwachting laag. Het blijft aantrekkelijk om gebruik te maken van rekening-courantfaciliteiten, waarbij uiteraard rekening wordt gehouden met de kasgeldlimiet.

Voor 2017 verwachten we dat de rente op *kortlopende leningen* ligt tussen de 0,1% en 0,5%. Doordat de huidige rente laag is (debetrente rekening-courant NWB augustus 2016: 0,10%), wordt deze zo goed mogelijk benut voor de financieringsbehoefte. Kort geld trekken we aan in de vorm van een rekening-courantkrediet en kasgeldleningen bij de huisbankier (Nederlandse Waterschapsbank) of bij andere geldverstrekkers die voldoende kredietwaardig zijn.

De verwachting is dat de rente voor *langlopende leningen* ten opzichte van het niveau van 2016 (20 jaar lineair geldlening NWB augustus 2016: 0,89%) stabiliseert of wellicht iets daalt.

De langlopende leningen worden conform de afspraken in het treasurystatuut aangetrokken.

### Liquiditeitsprognose

Voor het begrotingsjaar 2017 hebben we een liquiditeitsprognose opgesteld. Op kasbasis verwachten we € 151,2 miljoen aan uitgaven en € 232,0 miljoen aan inkomsten. De uitgaven vallen, ten opzichte van de inkomsten, aanzienlijk lager uit door omvangrijke subsidieontvangsten van het Rijk in het kader van het HWBP (€ 169 miljoen). Hierdoor ontvangen we meer geld dan we dat jaar daadwerkelijk investeren. Vandaar dat in onderstaande tabel de cash flow investeringen positief is.



Het moment van uitbetalen van de subsidies voor het HWBP kent een onvoorspelbaar karakter, hetgeen tot onverwachte tekorten (of overschotten) kan leiden bij de realisatie van die kasstromen gedurende het jaar. We wegen continu af hoe de (korte of lange) financieringsbehoefte zo goedkoop mogelijk kan worden ingevuld.

Indien we (tijdelijk) over een positief rekening-courant-saldo beschikken zijn wij verplicht dit saldo te stallen in de 'schatkist' van de Nederlandse staat, het zogenaamde schatkistbankieren. Wij verwachten, gezien de prognose en het betaalgedrag van het Rijk, tijdelijk een overschot te hebben en hierdoor te moeten schatkistbankieren.

<b>Kasstroomoverzicht</b> <i>(bedragen x 1 miljoen)</i>	
<b>Liquiditeiten 1 januari 2017</b>	<b>-44,5</b>
Totaal opbrengst	242,0
Ontvangen subsidies HWBP na 2017	-10,0
<b>Inkomende kasstroom</b>	<b>232,0</b>
Totaal kosten	-246,2
Afschrijvingen	36,0
Overlopende rentelasten	-4,6
Dotatie aan voorzieningen	11,3
Cash flow investeringen	77,8
Aflossingen bestaande leningen	-17,7
Betalingen uit voorzieningen	-7,8
<b>Uitgaande kasstroom</b>	<b>-151,2</b>
<b>Liquiditeiten 31 december 2017</b>	<b>36,3</b>

<b>Financieringswijze</b> <i>(bedragen x 1 miljoen)</i>	
Rekening courant (kasgeld-limiet)	36,3
Nieuwe langlopende leningen (>1jaar)	-
<b>Totale financiering</b>	<b>36,3</b>

Uit bovenstaand kasstroomoverzicht blijkt dat we in 2017 een liquiditeitsoverschot hebben van € 36,3 miljoen.

## 15.2 EMU-Saldo

In het kader van een verantwoorde ontwikkeling van de economie in het monetaire stelsel binnen de landen die deelnemen aan de Economische en Monetaire Unie (EMU) is in het Verdrag van Maastricht een aantal afspraken gemaakt. Een belangrijke afspraak is dat het EMU-tekort (overheidstekort) van een lidstaat in principe niet meer mag bedragen dan 3% van het Bruto Binnenlands Product (BBP). Om ervoor te zorgen dat het Nederlandse tekort binnen de gestelde norm van 3% blijft, is de Wet Hof vastgesteld per december 2013. Hierin is bepaald dat de waterschappen 0,06% mogen bijdragen aan dit tekort. Voor HHNK bedraagt deze norm € 25 miljoen tekort. De berekening van ons EMU-saldo voor 2017 is weergegeven in onderstaande tabel.





<b>EMU-Saldo</b> <i>(bedragen x € 1 miljoen)</i>	<b>Begroting 2017</b>
<b>EMU-exploitatiesaldo</b>	<b>-4,2</b>
Vermeerderingen investeringen	-94,0
Investeringsubsidies en bijdragen van derden	64,8
Afschrijvingen	36,0
<b>Invloed investeringen</b>	<b>6,7</b>
Toevoegingen aan voorzieningen t.l.v. exploitatie	11,3
Betalingen rechtstreeks uit voorzieningen	-8,0
<b>Invloed voorzieningen</b>	<b>3,3</b>
<b>EMU-saldo volgens begroting 2017</b>	<b>5,8</b>

Het EMU-exploitatiesaldo komt tot stand door het exploitatietekort (€ -/- 7,5 miljoen) te vermeerderen met de toevoeging aan de algemene reserve (+ € 7,9 miljoen) en te verminderen met de onttrekking aan de egaliseringsreserves (-/- € 4,6 miljoen). De begrotingscijfers voldoen aan de EMU-norm.

### 15.3 Schuldenpositie

<b>Schuldenpositie</b> <i>(bedragen x € 1 miljoen)</i>	<b>Stand per 1 januari 2017</b>	<b>Mutaties in 2017</b>		<b>Stand per 31 december 2017</b>	<b>Rente 2017</b>
		<b>Vermeer- deringen</b>	<b>Aflossingen</b>		
Afgesloten leningen t/m 2016	428,0	-	17,7	410,3	
Af te sluiten leningen in 2017	-	9,8 <sup>17</sup>	9,8	-	
Kortlopende schulden (rekening courant NWB)	44,5	-	80,8	-36,3	
<b>Subtotaal</b>	<b>472,5</b>	<b>9,8</b>	<b>108,3</b>	<b>374,0</b>	<b>10,4</b>
Waarborgsommen	0,1	-	-	0,1	
<b>Totaal schulden</b>	<b>472,6</b>	<b>9,8</b>	<b>108,3</b>	<b>374,1</b>	

De omvang van de langlopende leningenportefeuille ramen we per 1 januari 2017 op € 428,0 miljoen en de reguliere aflossingen op € 17,7 miljoen. Per 31 december 2017 is de omvang van de leningenportefeuille € 410,3 miljoen. Het gemiddelde rentepercentage van de langlopende geldleningen is 2,5%. De schuldenpositie mag in 2030 maximaal tweemaal de belastingopbrengst zijn, zoals afgesproken in het Collegeprogramma 2015-2019. De belastingopbrengst bedraagt € 217,2 miljoen, de norm komt daarmee uit op € 434,4 miljoen. De schuldenpositie blijft in 2017 binnen deze norm.

Op basis van deze begroting bedraagt de totale schuld op 1 januari 2017 € 473 miljoen. In de begroting 2016 was de verwachte schuldpositie op 1 januari 2017 € 446 miljoen. Het verschil wordt voornamelijk veroorzaakt door het later ontvangen van belastingopbrengsten als gevolg van de introductie van de combinota.

<sup>17</sup> Dit betreft de renteherziening op een reeds lopende lening waarbij de bank bij renteherziening het resterende bedrag van de lening aflost en hetzelfde bedrag opnieuw verstrekt.



## 16. Verbonden Partijen

Een verbonden partij is een privaat- dan wel publiekrechtelijke organisatie waarin het waterschap een bestuurlijk én een financieel belang heeft. Onder bestuurlijk belang verstaan we een zetel in het bestuur van een organisatie of het hebben van stemrecht. Van een financieel belang is sprake wanneer we middelen ter beschikking hebben gesteld die niet verhaalbaar zijn in geval van een faillissement, dan wel wanneer financiële problemen op ons kunnen worden verhaald. Met ingang van 1 september 2016 hebben wij een bestuurlijk en een financieel belang in elf organisaties. Dit is hetzelfde aantal als in 2015 en betekent derhalve dat er geen wijzigingen zijn in het aantal verbonden partijen.

In november 2011 heeft het CHI de beleidsnota 'Verbonden Partijen' vastgesteld. In deze beleidsnota worden de visie en de beleidsvoornemens ten aanzien van verbonden partijen toegelicht. Overeenkomstig het Waterschapsbesluit geven we in de begroting een overzicht van onze verbonden partijen. Momenteel wordt aan een nieuwe versie van deze beleidsnota gewerkt. In dit hoofdstuk wordt een overzicht gegeven van de verbonden partijen. In onderstaande tabellen zijn de financiële waarden (indien bekend) van de deelnemingen weergegeven. Deze waarden zijn gebaseerd op de meeste recente cijfers van onze verbonden partijen.

<b>Naam van de verbonden partij</b>	<b>De Nederlandse Waterschapsbank (NWB)</b>		
Vestigingsplaats	Den Haag		
Juridische vorm	Naamloze Vennootschap		
Deelnemer vanuit HHNK	Dijkgraaf		
Openbaar belang	Korte en langlopende kredieten verlenen. De NWB levert diensten op het gebied van betalingsverkeer, electronic banking en consultancy en verstrekt ons lang- en kortlopende geldleningen. Door het houden van aandelen in de NWB zijn we verzekerd van een efficiënte en effectieve toegang tot geld en kapitaalmarkten.		
Eigen en Vreemd Vermogen	<b>Balans</b> (bedragen x € 1 miljoen)	<b>31-12-2014</b>	<b>31-12-2015</b>
	Activa	88.249	91.314
	Eigen vermogen	1.303	1.399
	Vreemd vermogen	86.946	89.915
Bestuurlijk belang	Aandeelhouder		
Financieel belang	4.399 aandelen A van € 115,00 204 aandelen B van € 119,60 (€ 460,00 – 26% volgestort) Totaal € 530.283		
Continu risico	Het risico beperkt zich tot het bedrag dat in de aandelen is geïnvesteerd. Tegenvallende dividenduitkering.		
Acuut risico	Geen		
<b>Naam van de verbonden partij</b>	<b>Bank Nederlandse Gemeenten (BNG)</b>		
Vestigingsplaats	Den Haag		
Juridische vorm	Naamloze Vennootschap		
Deelnemer vanuit HHNK	Dijkgraaf		
Openbaar belang	Kredietverlening aan decentrale overheden		
Eigen en Vreemd Vermogen	<b>Balans</b> (bedragen x € 1 miljoen)	<b>31-12-2014</b>	<b>31-12-2015</b>
	Activa	153.505	149.511
	Eigen vermogen	3.582	3.739



	Vreemd vermogen	149.923	145.772
Bestuurlijk belang	Aandeelhouder		
Financieel belang	17.355 aandelen van € 2,50, totaal € 43.388		
Continu risico	Het risico beperkt zich tot het bedrag dat geïnvesteerd is in de aandelen. Tegenvallende dividenduitkering.		
Acuut risico	Geen		
<b>Naam van de verbonden partij</b>	<b>Het Waterschapshuis</b>		
Vestigingsplaats	Amersfoort		
Juridische vorm	Stichting Het Waterschapshuis maakt sinds 1 januari 2013 deel uit van een gemeenschappelijke regeling.		
Deelnemer vanuit HHNK	Hoogheemraad portefeuillehouder Middelven (AB-lid GR), secretaris-directeur (duo-voorzitter opdrachtgeverstafel), ambtenaren lid van begeleidingscommissies.		
Openbaar belang	De uitvoeringsorganisatie voor de 22 waterschappen op ICT-gebied. Met als doel het bevorderen van samenwerking tussen de waterschappen op het gebied van ICT.		
Eigen en Vreemd Vermogen	<b>Balans</b> (bedragen x € 1.000)	<b>31-12-2014</b>	<b>31-12-2015</b>
	Activa	6.759	8.906
	Eigen vermogen	1.471	2.523
	Vreemd vermogen	5.288	6.383
Bestuurlijk belang	Evenredige vertegenwoordiging in het algemeen bestuur.		
Financieel belang	Het Algemeen Bestuur van de gemeenschappelijke regeling stichting Het Waterschapshuis (HWH) stelt de jaarlijkse begroting en de bijdragen van de waterschappen vast. Ieder college van een deelnemend waterschap wijst uit zijn midden een lid aan dat hem in het Algemeen Bestuur vertegenwoordigt. Het dagelijks bestuur HWH bestaat uit de voorzitter en vier andere door en uit het algemeen bestuur HWH aan te wijzen leden. De begroting van Het Waterschapshuis bedraagt circa € 15 miljoen.		
Continu risico	De gemeenschappelijke regeling kan ontbonden worden. De waterschappen lijden dan financieel en imagoverlies. De kans op acute ontbinding is nagenoeg nihil. Bij georganiseerde ontbinding zal HHNK voor alle door HWH geleverde producten en diensten een vervangende oplossing moeten zoeken. Uit eerder onderzoek is gebleken dat dit zonder schade aan de continuïteit van HHNK mogelijk is.		
Acuut risico	Geen		
<b>Naam van de verbonden partij</b>	<b>Waterproef</b>		
Vestigingsplaats	Edam		
Juridische vorm	Stichting		
Deelnemer vanuit HHNK	Ambtenaar (directeur Bedrijfsvoering) is bestuurder van de stichting.		
Openbaar belang	Verzorgt laboratoriumactiviteiten voor HHNK en Waternet.		
Eigen en Vreemd Vermogen	<b>Balans</b> (bedragen x € 1.000)	<b>31-12-2014</b>	<b>31-12-2015</b>
	Activa	1.529	2.074
	Eigen vermogen	446	-
	Vreemd vermogen	1.083	2.074
Bestuurlijk belang	Bestuurslid		
Financieel belang	Financieel toezichthouder samen met Waternet. In de statuten is een maximering van de algemene reserve vastgelegd. Bedragen daarboven worden teruggegeven aan HHNK en Waternet.		
Continu risico	Bestuurders zijn in principe niet aansprakelijk voor de schulden. Wel is sprake van hoofdelijke aansprakelijkheid bij opzettelijk wanbeleid. Tevens wordt een tekort in de exploitatie aangevuld door beide moeders, waar HHNK er één van is.		
Acuut risico	Geen. De koepelvrijstelling voor BTW blijft bestaan.		



<b>Naam van de verbonden partij</b>	<b>Huisvuilcentrale (HVC)</b>		
Vestigingsplaats	Alkmaar		
Juridische vorm	Naamloze Vennootschap		
Deelnemer vanuit HHNK	Hoogheemraad portefeuillehouder Waterketen		
Openbaar belang	Het uitgangspunt van samenwerking met de HVC is het behalen van synergie (ofwel het effect van samenwerking dat groter is dan wat partijen afzonderlijk behaald zouden hebben) uit de samenwerking tussen de waterschappen en gemeenten op het gebied van afval(water)beheer en duurzame energie. Deze synergie komt tot uiting in een verlaging van de operationele kosten, vooral door schaalvoordelen, breder economisch draagvlak voor innovatie en investeringen, en samenwerkingsmogelijkheden op het gebied van duurzame energie-investeringen. Mede hierdoor behaalt HHNK de doelstellingen uit de nota 'Milieu- en klimaatbeleid HHNK' op het gebied van besparen op energie, biomassa omzetten in groene energie en verminderen van transportbewegingen.		
Eigen en Vreemd Vermogen	<b>Balans</b> (bedragen x € 1.000)	<b>31-12-2014</b>	<b>31-12-2015</b>
	Activa	1.005.214	955.913
	Eigen vermogen (incl. voorziening)	84.985	98.160
	Vreemd vermogen	920.229	857.753
Bestuurlijk belang	Deelname in een NV met andere overheden, 46 gemeenten en vijf andere waterschappen. HHNK heeft 7 van de in totaal 3.311 uitstaande aandelen.		
Financieel belang	HHNK heeft 0,21% van het totale aandelenkapitaal en staat garant voor 0,24% van de gegarandeerde leningen A. Per 31 december 2015 betreft dit een garantstelling van bijna € 1,4 miljoen.		
Continu risico	Bestuurders zijn in principe niet aansprakelijk voor de schulden. Wel is sprake van aansprakelijkheid bij opzettelijk wanbeleid. Het moeten doen van een beroep op de garantstelling kan ontstaan doordat HVC verliezen lijdt en/of problemen krijgt met de financiers die de gegarandeerde leningen hebben verstrekt.		
Acuut risico	Geen		
<b>Naam van de verbonden partij</b>	<b>Unie van Waterschappen</b>		
Vestigingsplaats	Den Haag		
Juridische vorm	Vereniging (rechtspersoon)		
Deelnemer vanuit HHNK	Dijkgraaf, hoogheemraden in commissies en ambtenaren in werk- en themagroepen		
Openbaar belang	Biedt ondersteuning op het gebied van beleidsontwikkeling, belangenbehartiging en lobby bij de Europese Unie, het parlement en ministeries.		
Eigen en Vreemd Vermogen	<b>Balans</b> (bedragen x € 1.000)	<b>31-12-2014</b>	<b>31-12-2015</b>
	Activa	13.771	11.531
	Eigen vermogen (incl. voorziening)	1.037	-4
	Vreemd vermogen	12.734	11.535
Bestuurlijk belang	Lidmaatschap van de ledenvergadering, evenredige vertegenwoordiging.		
Financieel belang	Besluiten met financiële gevolgen worden over het algemeen door alle waterschappen uitgevoerd, ongeacht of daar middelen voor in de begroting zijn opgenomen.		
Continu risico	Het financiële risico van de leden is in eerste instantie beperkt tot de contributie. De Unie doet toezeggingen namens alle waterschappen. Het algemeen bestuur kan besluiten met financiële gevolgen nemen die niet gedekt zijn door D&H en CHI.		
Acuut risico	Geen		



<b>Naam van de verbonden partij</b>	<b>BV Baggerzorg</b>		
Vestigingsplaats	Assendelft		
Juridische vorm	Besloten Vennootschap		
Deelnemer vanuit HHNK	Hoogheemraad portefeuillehouder Watersystemen in bestuur en ambtelijk directeur Bedrijfsvoering in directie		
Openbaar belang	Doordat wij aandeelhouder zijn van BV Baggerzorg kunnen wij gegarandeerd op verantwoorde manier onze verontreinigde baggerspecie kwijt.		
Eigen en Vreemd Vermogen	<b>Balans</b> (bedragen x € 1.000)	<b>31-12-2014</b>	<b>31-12-2015</b>
	Activa	3.168	2.651
	Eigen vermogen (incl. voorziening)	1.316	1.162
	Vreemd vermogen	1.852	1.489
Bestuurlijk belang	De aandeelhouder levert een functionaris met vertegenwoordigingsbevoegdheid.		
Financieel belang	De vennootschap is een 78% dochteronderneming van Afvalzorg Grondstromen BV. De overige aandelen zijn in het bezit van het HHNK. Aandelenkapitaal HHNK is € 81.000. Voor 2017 is een dividenuitkering van € 60.000 begroot.		
Continu risico	Het risico beperkt zich tot het bedrag dat in de aandelen is geïnvesteerd. Tegenvallende dividenuitkering.		
Acuut risico	Geen		
<b>Naam van de verbonden partij</b>	<b>Beemster Werelderfgoed</b>		
Vestigingsplaats	Middenbeemster		
Juridische vorm	Stichting		
Deelnemer vanuit HHNK	Hoogheemraad portefeuillehouder Middelen, vertegenwoordigd door ambtenaar van afdeling Bestuur   Directie   Strategie.		
Openbaar belang	De gemeente Beemster en HHNK zijn de siteholders van het werelderfgoed. Deze organisaties zijn verantwoordelijk voor het beheer en behoud van de droogmakerij.		
Eigen en Vreemd Vermogen	<b>Balans</b> (bedragen x € 1)	<b>31-12-2014</b>	<b>31-12-2015</b>
	Activa	13.788	13.788
	Eigen vermogen (incl. voorzieningen)	13.788	13.788
	Vreemd vermogen	-	-
Bestuurlijk belang	Bestuurslid. De regels voor de siteholders zijn vastgelegd in een convenant.		
Financieel belang	HHNK levert jaarlijks een bijdrage van € 5.844.		
Continu risico	Indien de siteholders niet meer aan de eisen van de Unesco voldoen, kan de Beemster van de Werelderfgoedlijst worden gehaald.		
Acuut risico	Geen		
<b>Naam van de verbonden partij</b>	<b>Netherlands Water Partnership (NWP)</b>		
Vestigingsplaats	Den Haag		
Juridische vorm	Stichting		
Deelnemer vanuit HHNK	Dijkgraaf		
Openbaar belang	De Stowa, Unie van Waterschappen, PWN en ruim de helft van de waterschappen zijn lid van NWP. Het NWP ondersteunt de watersector bij export en internationale samenwerking. 200 organisaties hebben zich aangesloten vanuit de overtuiging dat je samen meer impact hebt in het buitenland.		
Eigen en Vreemd Vermogen	<b>Balans</b> (bedragen x € 1.000)	<b>31-12-2014</b>	<b>31-12-2015</b>
	Activa	3.570	4.994
	Eigen vermogen	1.069	1.465



	Vreemd vermogen	2.501	3.529
Bestuurlijk belang	Eén van de 200 deelnemers.		
Financieel belang	Deelnemers van het NWP betalen contributie. HHNK betaalt € 3.000 per jaar.		
Continu risico	Geen		
Acuut risico	Geen		
<b>Naam van de verbonden partij</b>	<b>Uitwaterende Sluizen Lease I BV</b>		
Vestigingsplaats	Heerhugowaard		
Juridische vorm	Besloten Vennootschap		
Deelnemer vanuit HHNK	Ambtelijke vertegenwoordiging		
Openbaar belang	Opgericht voor de Cross Border Lease constructie waarbij destijds een financieel voordeel is behaald ten gunste van de belastingbetalers.		
Eigen en Vreemd Vermogen	<b>Balans</b> (bedragen x € 1.000)	<b>31-12-2014</b>	<b>31-12-2015</b>
	Activa	181	191
	Eigen vermogen	163	173
	Vreemd vermogen	18	18
Continu risico	Er moet een hoge afkoopsom worden betaald wanneer het contract wordt beëindigd door HHNK. Daarnaast heeft het aanpassen van een installatie uit de CBL financiële consequenties. Verder leidt invoeren van bronbelasting tot hoge naheffingen, maar hiervoor zijn nog geen aanwijzingen.		
<b>Naam van de verbonden partij</b>	<b>Muskusrattenbestrijding</b>		
Vestigingsplaats	Breukelen		
Juridische vorm	Overeenkomst van gemeenschappelijke rekening		
Deelnemer vanuit HHNK	Hoogheemraad portefeuillehouder Waterveiligheid		
Openbaar belang	Gezamenlijke muskusrattenbestrijding		
Eigen en Vreemd Vermogen	<b>Balans</b>	<b>31-12-2014</b>	<b>31-12-2015</b>
	Activa	N.v.t.	N.v.t.
	Eigen vermogen		
	Vreemd vermogen		
Bestuurlijk belang	Deelnemen in een overeenkomst met andere overheden.		
Financieel belang	Mede betalen van salarissen muskusrattenbestrijders.		
Continu risico	Tijdens het opstellen van de begroting is nog niet duidelijk wat het resultaat van de evaluatie over de samenwerking is.		
Acuut risico	Geen		



## 17. Exploitatie

Exploitatie naar effect

<b>Exploitatie</b> <i>(bedragen x € 1 miljoen)</i>	<b>Jaarrekening 2015</b>	<b>Begroting 2016</b>	<b>Begroting 2017</b>
Waterveiligheid	30,4	46,1	46,5
Wateroverlast beperken	49,5	58,0	55,7
Watertekort voorkomen	0,6	0,9	0,8
Gezond water	5,4	6,6	6,3
Schoon water	63,0	64,9	67,4
Veilige (vaar)wegen	17,2	23,2	17,3
Crisisbeheersing	1,0	1,6	1,1
Bestuur en Organisatie	26,7	17,8	29,6
<b>Totaal exclusief bestemmingsreserves en waterschapbelastingen</b>	<b>193,7</b>	<b>219,1</b>	<b>224,7</b>
Dotaties en onttrekkingen aan bestemmingsreserves	18,6	-1,9	-7,5
Waterschapsbelastingen	-216,3	-217,1	-217,2
<b>Totaal</b>	<b>-4,0</b>	<b>-</b>	<b>-</b>

Begroting naar kosten- en opbrengstsoorten

<b>Begroting naar kosten- en opbrengstsoorten</b> <i>(bedragen x € 1.000)</i>	<b>Jaarrekening 2015</b>	<b>Begroting 2016</b>	<b>Begroting 2017</b>
<b>Kostensoorten</b>			
Rente en afschrijvingen	55.563	65.188	46.388
Personeelslasten	70.287	67.352	67.337
Goederen en diensten van derden	96.298	91.783	102.676
Bijdragen aan derden	12.008	17.414	17.423
Toevoegingen aan voorzieningen/onvoorzien	7.178	8.125	12.362
<b>Totaal kostensoorten</b>	<b>241.334</b>	<b>249.862</b>	<b>246.187</b>
<b>Opbrengstsoorten</b>			
Financiële baten	-1.562	-1.752	-75
Personeelsbaten	-833	-281	-334
Goederen en diensten aan derden	-10.214	-6.842	-6.737
Bijdragen van derden	-9.019	-19.782	-17.639
Waterschapsbelastingen	-216.325	-217.127	-217.229
Interne verrekeningen	-21.264	-	-
Onttrekking/vrijval voorzieningen	-910	-	-
<b>Totaal opbrengstsoorten</b>	<b>-260.125</b>	<b>-245.784</b>	<b>-242.014</b>
<b>Exploitatieresultaat</b>	<b>-18.791</b>	<b>4.078</b>	<b>4.173</b>
Toevoegingen aan reserves	20.440	18.468	13.761
Onttrekkingen aan reserves	-5.667	-22.546	-17.934
<b>Totaal</b>	<b>-4.018</b>	<b>-</b>	<b>-</b>



Hieronder geven we per kosten- en opbrengstesoort een nadere toelichting op belangrijke ontwikkelingen in 2017 en opvallende afwijkingen ten opzichte van de begroting 2016.

#### *Rente en afschrijvingen*

De rente en afschrijvingen dalen in 2017 met € 18,8 miljoen als gevolg van de lagere omslagrente en het in 2016 opschonen en afboeken van de IMVA.

#### *Personeelslasten*

De personeelslasten blijven nagenoeg gelijk. In paragraaf 18.2 wordt hier een nadere toelichting op gegeven.

#### *Toevoegingen aan voorzieningen en onvoorzien*

De toevoeging aan voorzieningen en onvoorzien stijgt in 2017 met € 4,2 miljoen vanwege de nieuwe voorziening persleidingen en rioolgemalen.

In 2016 en 2017 is € 1,1 miljoen voor onvoorzien kosten opgenomen en verdeeld over de effecten. Zie hieronder de verdeling.

<b>Onvoorzien</b> <i>(bedragen x € 1 miljoen)</i>	<b>Begroting 2016</b>	<b>Begroting 2017</b>
Waterveiligheid	0,1	0,1
Wateroverlast beperken	0,2	0,2
Schoon water	0,3	0,3
Veilige (vaar)wegen	0,2	0,2
Bestuur en organisatie	0,3	0,3
<b>Totaal</b>	<b>1,1</b>	<b>1,1</b>

#### *Financiële baten*

De financiële baten dalen met € 1,7 miljoen omdat we vanaf 2017 geen rente meer toerekenen aan de reserves.

#### *Bijdragen van derden*

De bijdrage van derden betreft met name de vergoeding van het Rijk, die we ontvangen vanwege uren gemaakt ten behoeve van het HWBP. In 2015 was dit onderdeel van de interne verrekeningen, zie hieronder.

#### *Interne verrekeningen*

Vanaf 2016 worden uren en rente voor investeringen niet meer toegerekend aan investeringen (en daarmee geactiveerd).

#### *Exploitatieresultaat*

De begroting 2017 sluit met het jaarresultaat voor dotaties en onttrekkingen aan reserves, van € 4,2 miljoen negatief. Ter dekking van het resultaat wordt € 7,5 miljoen onttrokken aan de bestemmingsreserves. Het overige gedeelte wordt gedoteerd, dan wel onttrokken aan de algemene reserve en egaliseringsreserves (paragraaf 18.4).





**Begroting naar taken**

<b>Taken en tarieven</b> <i>(Tarieven x € 1, overige bedragen x € 1.000)</i>	<b>Belasting-tarieven 2015</b>	<b>Jaar-rekening 2015*</b>	<b>Belasting-tarieven 2016</b>	<b>Begroting 2016</b>	<b>Belasting-tarieven 2017</b>	<b>Begroting 2017</b>
<b>Zuivering</b>						
<i>Netto kosten toegerekend aan de zuiveringstaak</i>		69.215		69.774		77.714
Onvoorzien		-		419		418
Dividenden en overige algemene opbrengsten		-8		-		-
<i>Bruto kosten toegerekend aan de zuiveringstaak</i>		69.207		70.193		78.132
Toevoeging bestemmingsreserve		11.459		11.900		1.056
Onttrekkingen bestemmingsreserve						
<i>Verwachte belastingopbrengsten</i>		80.666		82.093		79.188
Gederfde inkomsten als gevolg van verminderingen		2.533		2.180		1.991
Gederfde inkomsten als gevolg van kwijtscheldingen en oninbaar verklaringen		3.646		3.737		3.577
<i>Bruto belastingopbrengsten</i>		86.845		88.010		84.756
<b>Tarief zuiveringsheffing</b>	58,04		59,41		57,17	
<b>Watersysteem</b>						
<i>Netto kosten toegerekend aan de watersysteemtaak</i>		111.099		122.298		132.142
Onvoorzien		-		508		508
Dividenden en overige algemene opbrengsten		-6		-		-
<i>Bruto kosten toegerekend aan de watersysteemtaak</i>		111.093		122.806		132.650
Toevoeging bestemmingsreserve		10.014		-		-
Onttrekkingen bestemmingsreserve		-		-2.450		-9.878
<i>Verwachte belastingopbrengsten (inclusief verontreinigingsheffing)</i>		121.107		120.356		122.772
Gederfde inkomsten als gevolg van verminderingen		1.023		289		328
Gederfde inkomsten als gevolg van kwijtscheldingen en oninbaar verklaringen		3.238		2.916		3.182
<i>Bruto belastingopbrengsten (inclusief verontreinigingsheffing)</i>		125.368		123.561		126.282
<b>Tarief Watersysteemheffing</b>						
Ingezetenen	99,25		97,44		99,40	
Ongebouwd	98,60		102,44		104,01	
Ongebouwd verharde openbare wegen	295,80		307,32		312,03	
Ongebouwd buitendijks vrij afstromend	24,65		25,61		26,00	
Ongebouwd openbare wegen buitendijks vrij afstromend	221,85		230,49		234,02	
Gebouwd	0,05050%		0,04958%		0,04867%	



<b>Taken en tarieven</b> <i>(Tarieven x € 1, overige bedragen x € 1.000)</i>	<b>Belasting- tarieven 2015</b>	<b>Jaar- rekening 2015*</b>	<b>Belasting- tarieven 2016</b>	<b>Begroting 2016</b>	<b>Belasting- tarieven 2017</b>	<b>Begroting 2017</b>
Gebouwd buitendijks vrij afstromend	0,01263%		0,01240%		0,01217%	
Natuurterrein	5,13		4,64		4,72	
<b>Tarief Verontreinigingsheffing</b>	58,04		59,41		57,17	
<b>Wegen</b>						
<i>Netto kosten toegerekend aan de wegentaak</i>		13.443		12.916		14.537
Onvoorzien		-		137		-596
Dividenden en overige algemene opbrengsten		-1		-		-
<i>Bruto kosten toegerekend aan de wegenstaak</i>		13.442		13.054		13.941
Toevoeging bestemmingsreserve		1.310		1.625		1.327
Onttrekkingen bestemmingsreserve		-200		-		-
<i>Verwachte belastingopbrengsten</i>		14.552		14.678		15.268
Gederfde inkomsten als gevolg van verminderingen		84		19		46
Gederfde inkomsten als gevolg van kwijtscheldingen en oninbaar verklaringen		364		356		395
<i>Bruto belastingopbrengsten</i>		15.000		15.053		15.709
<b>Tarief wegenheffing</b>						
Ingezetenen	38,47		39,08		40,58	
Ongebouwd	23,02		25,34		25,76	
Gebouwd	0,01241%		0,01245%		0,01249%	
Natuurterrein	1,03		0,87		0,90	



## 18. Overige paragrafen

### 18.1 Belastingprofielen

Voorbeeldprofielen <i>(bedragen x € 1)</i>	Exclusief de wegentaak			Inclusief de wegentaak		
	Aanslag- bedrag 2016	Aanslag- bedrag 2017	Procen- tuele stijging	Aanslag- bedrag 2016	Aanslag- bedrag 2017	Procen- tuele stijging
Eenpersoonshuishouden	157	157	-0,2%	196	197	0,6%
Meerpersoonshuishouden	276	271	-1,7%	315	311	-1,0%
Meerpersoonshuishouden met eigen huis (2016: € 229.271)	385	383	-0,7%	452	452	0,0%
Meerpersoonshuishouden met eigen huis (2016: € 447.645)	504	503	-0,1%	600	604	0,6%
Procesindustrie	96.867	93.986	-3,0%	100.305	97.566	-2,7%
Groothandel	1.690	1.688	-0,1%	1.965	1.974	0,5%
Klein bedrijf	452	450	-0,4%	521	522	0,2%
Groot agrarisch bedrijf (40 ha.)	4.732	4.797	1,4%	5.860	5.947	1,5%
Klein agrarisch bedrijf (20 ha.)	2.364	2.391	1,2%	2.905	2.942	1,3%
Glastuinbouwbedrijf	370	367	-0,9%	418	417	-0,3%
Natuurgebied	46	47	1,7%	55	56	2,0%

Stijgingen en dalingen in de profielen worden veroorzaakt door wijzigingen in belastingtarieven. Belastingtarieven kunnen wijzigen door een verandering in draagvlak (VE, WOZ-waardes et cetera) of een stijging of daling van de kosten die toegerekend worden aan de betreffende belastingsoort.



## 18.2 Formatie, personeelskosten eigen personeel en overige personeelskosten

<b>Formatie en personeelskosten</b> <i>(bedragen x € 1.000)</i>	<b>Formatie begroting 2016</b> <i>(aantal)</i>	<b>Formatie begroting 2017</b> <i>(aantal)</i>	<b>Personeels- kosten begroting 2016</b>	<b>Personeels- kosten begroting 2017</b>
Bestuur	5,3	5,3	754	773
Directie	3,0	3,0	467	457
Staf	24,2	24,2	1.987	1.989
Bedrijfsvoering	293,8	290,5	18.914	19.095
Water	496,6	489,9	32.931	33.924
Fricatiekosten en post-actieve lasten voormalig bestuur en personeel			968	496
<i>Subtotaal personeelskosten eigen personeel</i>			<i>56.021</i>	<i>56.734</i>
Opleidingskosten			1.383	1.402
Inhuurkosten			9.337	8.484
Diverse personeelskosten			611	717
<i>Subtotaal overige personeelskosten</i>			<i>11.331</i>	<i>10.603</i>
<b>Totaal</b>	<b>822,9</b>	<b>812,9</b>	<b>67.352</b>	<b>67.337</b>

De totale personeelskosten blijven gelijk, binnen de categorieën zijn verschillen.

De personeelskosten van het eigen personeel stijgen ten opzichte van de begroting 2016, aangezien in die begroting (en eerdere jaren) een stelpost was opgenomen die de kosten met € 1,4 miljoen verlaagde. Dit werd gedaan wegens structurele ruimte in de personeelsbegroting. Uit de prognoses voor 2016 blijkt reeds dat de begroting krap is omdat deze ruimte niet meer aanwezig is, voornamelijk door het nauwkeurig begroten van vacatureruimte. Hierdoor is besloten deze stelpost niet meer op te nemen in 2017.

Verder is rekening gehouden met vijf fte aan participatiebanen. De daling van de frictiekosten<sup>18</sup> betreft een verschuiving van kosten naar de drie directies wegens vermindering van de administratieve handelingen.

De inhuurkosten laten een dalende trend zien.

<sup>18</sup> Kosten samenhangend met de fusie in 2003, reorganisatie 2006 en Henze 2012.



### 18.3 Vaste activa

Staat van activa <i>(bedragen x € 1.000)</i>	Boekwaarde	Desinves- teringen	Investe- ringen	Bijdragen van derden	Afschrij- vingen	Boekwaarde
	1 jan 2017	Mutaties in 2017				31 dec 2017
Gronden	18.030	-	746	-102	-357	18.317
Vervoermiddelen en werktuigen	-	-	800	-	-	800
Overige bedrijfsmiddelen	5.282	-	1.350	-	-1.092	5.540
Kantoren, woningen en werkplaatsen	43.240	-	1.400	-	-2.185	42.455
Waterkeringen	71.312	-	62.936	-62.215	-4.731	67.302
Watergangen, kunstwerken en gemalen	129.826	-	12.680	-1.176	-6.636	134.694
Zuiverings-technische werken	252.451	-	12.615	-1.280	-18.473	245.313
Wegen	13.830	-	857	-17	-1.898	12.772
Vaarwegen en havens	-	-	-	-	-	-
<b>Subtotaal materiële vaste activa</b>	<b>533.971</b>	<b>-</b>	<b>93.384</b>	<b>-64.790</b>	<b>-35.372</b>	<b>527.193</b>
Onderzoek, voorbereiding en ontwikkeling	1.002	-	-	-	-406	596
Bijdragen en afkoopsommen	1.553	-	618	-	-181	1.990
<b>Subtotaal immateriële vaste activa</b>	<b>2.555</b>	<b>-</b>	<b>618</b>	<b>-</b>	<b>-587</b>	<b>2.586</b>
<b>Totaal</b>	<b>536.526</b>	<b>-</b>	<b>94.002</b>	<b>-64.790</b>	<b>-35.959</b>	<b>529.779</b>



## 18.4 Reserves

Reserves <i>(bedragen x € 1 miljoen)</i>	Stand per 1 januari 2017	Mutaties in 2017		Stand per 31 december 2017
		Vermeer- deringen	Vermin- deringen	
<b>Algemene reserve</b>	<b>27,5</b>	<b>7,9</b>	<b>-</b>	<b>35,4</b>
Zuiveringsbeheer	25,9	4,0	-2,9	26,9
Watersysteembeheer	13,4	-	-9,9	3,5
Wegenbeheer	4,4	1,9	-0,5	5,8
<b>Subtotaal bestemmingsreserves</b>	<b>43,7</b>	<b>5,9</b>	<b>-13,4</b>	<b>36,2</b>
CBL-voordeel	1,6	-	-0,5	1,1
Amsterdam-Noord	6,6	-	-0,7	5,9
Erfpachtgronden	8,7	-	-1,1	7,6
Huisvesting	20,0	-	-2,0	18,0
Werven	1,4	-	-0,2	1,2
CO <sub>2</sub> -emissiereductie	1,1	-	-	1,1
<b>Subtotaal egalisereserves</b>	<b>39,4</b>	<b>-</b>	<b>-4,6</b>	<b>34,8</b>
<b>Totaal reserves</b>	<b>110,6</b>	<b>13,8</b>	<b>-18,0</b>	<b>106,4</b>



## 18.5 Risico overzicht

Hieronder worden de 10 grootste risico's weergegeven, behorend bij de laatste risico-inventarisatie ten tijde van de tweede concernrapportage.

Risicogebeurtenis	Risico-score	Max. Fin. Gevolg	Risico-categorie	Maatregelen
Ontstaan van watervervuiling.	4	€ 8.500.000	Politiek/ bestuurlijk	<ul style="list-style-type: none"> <li>• Er is een calamiteitenorganisatie actief.</li> </ul>
Subsidie Schardam wordt niet ontvangen.	6	€ 5.500.000	Politiek/ bestuurlijk	<ul style="list-style-type: none"> <li>• Administratie op orde en alle stappen in het project die relevant zijn voor subsidieverstrekking goed doorlopen.</li> </ul>
De werkelijke netto-belastingopbrengst wijkt meer dan 2% af ten opzichte van de begroting of meer dan 1% ten opzichte van 2 <sup>e</sup> kwartaalprognose.	4	€ 4.000.000	Operationeel	<ul style="list-style-type: none"> <li>• Jaarlijkse analyse op trends; ontwikkeling maatstaven.</li> <li>• Maandelijks analyse (begroot-werkelijk) en prognose.</li> <li>• Externe bronnenbenadering in zowel begrotings- als jaarrekeningscyclus.</li> <li>• Administratieve Organisatie / Interne Beheersing op orde gebracht. Monitoren van uitvoering controles.</li> <li>• Maandelijkse aansluiting tussen belastingstelsel en financieel stelsel wordt gemaakt.</li> <li>• Procesbeschrijvingen worden periodiek geactualiseerd.</li> </ul>
Het programma Wateropgave blijft niet binnen de huidige financiële prognose.	2	€ 3.500.000	politiek/ bestuurlijk	<ul style="list-style-type: none"> <li>• D&amp;H heeft een besluit genomen om af te mogen wijken van de aanbestedingsregels van HHNK bij een drietal projecten, om te voldoen aan de regels van de POP-subsidies. Hiermee is het risico 'voorlopig beheerst'.</li> </ul>
De verdeling van water gaat niet zoals in de verdringingsreeks, die wordt bepaald binnen het programma Watertekort.	6	€ 1.500.000	Politiek/bestuurlijk	<ul style="list-style-type: none"> <li>• Knelpunten in het aanvoerplan kennen we en lossen we op.</li> <li>• We voeren het programma Watertekort op omgevingsgerichte wijze uit, waardoor we goed in de onderhandelingen met onze stakeholders zitten voor de borging van een voldoende gevuld voorraadvat IJssel en Markermeer.</li> </ul>
Lichamelijk letsel bij medewerkers en of derden tijdens het onderhoud/ reparatie van Individuele Behandeling Afvalwater (IBA's).	6	€ 2.000.000	Juridisch/ wettelijk	<ul style="list-style-type: none"> <li>• De bewoners zijn geattendeerd op de onveiligheid van de IBA's</li> <li>• Het veiligheidsaspect wordt meegenomen in het plan van aanpak, dat in juli 2016 aan het directieoverleg wordt aangeboden.</li> </ul>



Risicogebeurtenis	Risico-score	Max. Fin. Gevolg	Risico-categorie	Maatregelen
Gedurende langere tijd niet meer kunnen verpompen van afvalwater.	4	€ 2.000.000	Operationeel	<ul style="list-style-type: none"> <li>• Risicopuntenkaart opzetten</li> <li>• Noodcontracten met transporteur en aannemer</li> <li>• Verzekering</li> <li>• Werken op basis van assetmanagement</li> <li>• Uitvoeren inspectieprogramma</li> <li>• Noodstroomvoorziening in eigendom</li> <li>• Brandmeldinstallatie</li> </ul>
Verkeersonveilige situatie, omdat achterstallig onderhoud aan de wegen niet tijdig wordt ingelopen.	6	€ 1.500.000	Politiek/ bestuurlijk	<ul style="list-style-type: none"> <li>• Onderzoek doen naar andere indeling wegen, categoriseren om het onderhoud in kwaliteit te differentiëren (dit onderzoek wordt in 2016 afgerond, de resultaten van het onderzoek zullen in november gepresenteerd worden aan het CHI). Er volgt een nieuw beleidsvoorstel waarin de wegen in drie onderhoudsklassen zijn onderverdeeld.</li> <li>• Nauwere samenwerking met de aannemers om inzicht en kennis te delen.</li> </ul>
De HVC doet een beroep op de garantstelling door HHNK voor de investeringen in de afvalverwerking.	2	€ 1.400.000	Politiek/ Bestuurlijk	<ul style="list-style-type: none"> <li>• Bestuurder neemt deel aan aandeelhoudersvergaderingen.</li> <li>• Daarnaast vindt periodiek financieel ambtelijk overleg plaats, minimaal twee keer per jaar.</li> </ul>
In projecten wordt niet of onvoldoende geanticipeerd op voorziene wijzigingen in wet- en regelgeving.	3	€ 5.000.000	Juridisch/ wettelijk	<ul style="list-style-type: none"> <li>• Afstemming met interne deskundigen ten aanzien van ontwikkelingen op het gebied van wijzigingen in wet- en regelgeving.</li> <li>• Borgen dat processtappen doorlopen worden, zoals het toetsen van voorstellen door deskundigen (juridisch/financieel).</li> <li>• Interne afstemming over mogelijke inzet van een coördinator, die ontwikkelingen monitort en hierover communiceert.</li> </ul>





## Afkortingen

BAW	Bestuursakkoord Water
BBP	Bruto binnenlands product
BBV	Besluit Begroting en Verantwoording
Cao	Collectieve arbeidsovereenkomst
CBL	Cross border lease
CHI	College van hoofdingelanden
CO <sub>2</sub>	Koolstofdioxide
DAW	Deltaplan Agrarisch Waterbeheer
D&H	Het college van dijkgraaf en hoogheemraden
EMU	Europese economische en Monetaire Unie
EW	Eigen woning
FIDO	Financiering decentrale overheden
Fte	Full time equivalent (formatieplaats)
GWV	Grond-, weg- en waterbouw
ha	Hectare
HHNK	Hoogheemraadschap Hollands Noorderkwartier
HVC	Huisvuilcentrale
HWBP	Hoogwaterbeschermingsprogramma
HWBP-2	Hoogwaterbeschermingsprogramma 2
HWH	Het Waterschapshuis
IBP	Informatiebeleidsplan
ILT	Inspectie Leefomgeving en Transport
IMVA	Immateriële vaste activa
IPV	Innovatieprogramma veen
KRW	Kaderrichtlijn Water
LCC	Life Cycle Costing
MJA3	Meerjarenafspraken energie-efficiency
MJP	Meerjarenplan
MVO	Maatschappelijk verantwoorde overheid
NVO	Natuurvriendelijke oevers
NWB	Nederlandse Waterschapsbank
NWO	Niet-waterkerende objecten
POP	Plattelandsontwikkelingsprogramma
PWN	Provinciaal Waterleidingbedrijf Nood-Holland
RWS	Rijkswaterstaat
RWZI	Rioolwaterzuiveringsinrichting
SDI	Slibdrooginstallatie
SER	Sociaal Economische Raad
SEPTED	Sociaal-Cultureel, Economisch, Politiek, Technologisch, Ecologisch en Demografisch
STOWA	Stichting Toegepast Onderzoek Waterbeheer
UvW	Unie van Waterschappen
VBK	Verbetering boezemkades
VBK-2	Verbetering boezemkades 2
VE	Vervuilingseenheid
WBI2017	Wettelijk Beoordelingsinstrumentarium 2017
WE	Wooneenheid
Wet Hof	Wet Houdbare overheidsfinanciën
WOZ	Waardering onroerende zaken